

Příspěvky k ústecké vlastivědě



číslo 12

Muzeum města Ústí nad Labem

2015



OBSAH

Historie

„Sudetský poklad z Libouchce“ (Tomáš Okurka).....	2
Restaurování nově získaných předmětů pro sbírku umění – problematika amatérské malby (Jiří Belis).....	8
Příběhy nejnovějších přírůstků sbírek Muzea města Ústí nad Labem (Martin Krsek)...	13
Dubický zvon (Vladimír Horák).....	17

Archeologie

Archeologické výzkumy ústeckého muzea v letech 2014–2015 (Luboš Rypka, Eliška Wiesnerová).....	24
---	----

Přírodověda

Nález ze dna řeky Ohře /Operace Amonit/ (Zuzana Vařilová).....	29
Hořečky a hořce na Ústecku – aktuální výskyt ve vztahu k historickým herbářovým položkám v Muzeu města Ústí nad Labem (Petr Bultas).....	34
Zářednice jedovatá (Jiří Spružina).....	38
Zápisky z terénního deníku (Jiří Spružina).....	42

Knihovna

Novinky z muzejní knihovny (Helena Houfková).....	46
Staré pověsti české v knihách (Ludmila Netušilová).....	47

Výstavy

Staré pověsti české (Michaela Nedvědová, Martin Krsek).....	49
Fenomén Merkur (Vladimír Cettl).....	60
Fotograf Adolf Čejchan (Jiří Preclík).....	63
Nezranitelná armáda značky Baťa (Martin Krsek).....	66
Bombardování 1945 (Jiří Preclík, Tomáš Okurka).....	70

Akce pro školy

Prázdninový výlet za praotcem Čechem na Říp (Jakub Doležel).....	72
--	----

Zprávy a novinky

22. ústecké kolokvium, tentokrát o českých pověstech (Václav Houfek).....	74
Mezinárodní konference Muzeum a 2. světová válka (Václav Houfek).....	74
Jak se dělají ruiny (Martin Krsek).....	76
K přednáškovému cyklu “Jan Hus a Martin Luther v interdisciplinárních souvislostech“ (Jana Hubková).....	77
Akce muzea v duchu Starých pověstí českých.....	79
Exponáty měsíce.....	83



„SUDETSKÝ POKLAD“ Z LIBOUCHCE

Tomáš Okurka

K unikátnímu odkrytí skrýše z roku 1945 došlo 28. července 2015 v Libouchci na Ústecku. Místní rodák Rudi Schlattner informoval obecní úřad, že v budově mateřské školy jsou pod střechou ukryty předměty, které zde jeho rodina zanechala po skončení války. Za účasti libouchického starosty, ředitelky mateřské školy, archeologa z Archeologického ústavu Akademie věd a dvou zaměstnanců Muzea města Ústí nad Labem byly předměty vyzvednuty a odvezeny do ústeckého muzea.

Dům, ve kterém se dnes nachází mateřská škola, nechal v letech 1928–1929 jako rodinnou vilu postavit otec Rudiho Schlattnera, jenž zbohatl na obchodování s knoflíky. Po skončení 2. světové války, kdy byl zahájen odsun německého obyvatelstva, ukryla rodina Schlattnerových do skrýše pod střechou domu větší množství předmětů. Ukryvání byl tehdy přítomen i dvanáctiletý



Rudi Schlattner (vlevo) před svým rodným domem v Libouchci (foto J. Preclík)



Odkrytí skříže (foto J. Preclík)

Rudi. „Mysleli jsme si, že se do našeho domu po čase zase vrátíme,“ vzpomínal na důvody, které je k tomu vedly. Do svého rodného domu se však mohl podívat až po 70 letech a bez nároku na vrácení ukrytých věcí. Na existenci skříže upozornil, aby se předměty jeho rodiny neztratily nebo nezničily.

Matka s Rudim a jeho sestrou byla nucena odejít z Libouchce v červenci 1945. Odešli pěšky přes hranici do Saska. Otec byl v té době v internačním táboře kvůli členství v dobročinné organizaci přidružené k nacistické straně. Po propuštění a vykázání otce z Československa se rodina opět setkala v Durynsku díky pátrací službě Červeného kříže. Počátkem 50. let utekli Schlattnerovi z Východního do Západního Německa a usadili se poblíž Stuttgartu. Rudi Schlattner zde poté založil prosperující firmu.

Odkrytí skříže nebylo vůbec jednoduché. Pan Schlattner kontaktoval obecní úřad v Libouchci již před několika lety, ale tehdejší starosta nebyl jednání s ním nakloněn. Až díky vstřícnosti nynějšího starosty a ředitelky mateřské školy byl panu Schlattnerovi umožněn vstup do podkroví budovy, odkud byla skříž přístupná. Je ovšem pochopitelné, že po 70 letech pro



Prostor, ve kterém byly předměty 70 let ukryty (foto J. Preclík)

něj bylo obtížné najít přesné místo úkrytu, který se nacházel za vnitřním obložení střechy. Nejprve oklepával jednotlivá prkna obložení střechy kladivkem a potom zkoušel najít mezi prkny provázek, kterým se měl povolit otvor do skříše. Asi po půlhodině se mu skutečně podařilo tento provázek najít. Když potom chvíli za provázek tahal, povolil dvě prkna, za kterými se objevila skříš plná věcí. Jak se ukázalo, nacházel se úkryt v klenbě vikýře. V nevelkém prostoru bylo ukryto přes 100 balíčků a různých nezabalených předmětů.

Předměty byly poté převezeny do Muzea města Ústí nad Labem a zde za přímého přenosu streamu idnes.cz postupně rozbalovány, očišťovány a dokumentovány. Byl mezi nimi například obraz děčinského malíře Josefa Stegla a další umělecká díla. Většinou se však jedná o předměty denní potřeby jako oblečení, peřiny nebo školní potřeby. Jejich ukrytí do skříše svědčí o tom, jak velkou hodnotu tyto běžné věci pro lidi po válce představovaly.

Pan Schlattner se chtěl původně zúčastnit rozbalování předmětů, ale neumožnil mu to zdravotní stav. Zaměstnanci muzea jej tedy alespoň navštívili



v jeho domě v Německu a natočili s ním životopisný rozhovor. Díky okolnostem nálezu a skutečnosti, že známe podrobně osudy rodiny, která předměty po válce ukryla, je „sudetský poklad“ z Libouchce unikátním objevem.

Většina z nalezených předmětů je od 30. září 2015 do 17. dubna 2016 vystavena v ústeckém muzeu na výstavě Tenkrát na severozápadě, která se zabývá rokem 1945 na Ústecku. „Sudetský poklad“ zde tvoří centrální exponát výstavní místnosti, jež se věnuje osudům německého obyvatelstva po skončení války. Instalace je doplněna projekcí rozhovoru s Rudim Schlattnerem. Ten se již bohužel otevření této výstavy nedožil. Zemřel 23. září 2015. Jak řekl v rozhovoru, který jsme s ním krátce před jeho smrtí natočili, bylo odkrytí skrýše v jeho rodném domě jedním z důležitých úkolů, který chtěl za svého života ještě splnit.

O dalším osudu nalezených předmětů jedná ústecké muzeum nadále s Úřadem pro zastupování státu ve věcech majetkových. Má velký zájem na tom, aby bylo pověřeno jejich správou, neboť tento unikátní soubor by představoval velké obohacení jeho sbírky.



Provizorní uskladnění nálezu v ústeckém muzeu (foto J. Preclík)



Rozbalování nálezů pracovníky muzea probíhalo v přímém přenosu (foto J. Preclík)



Část oděvů ze „sudetského pokladu“ (foto J. Preclík)



Nález je unikátní sondou do každodenního života před 70 lety (foto J. Preclík)



„Sudetský poklad“ na výstavě Tenkrát na severozápadě (foto J. Preclík)



RESTAUROVÁNÍ NOVĚ ZÍSKANÝCH PŘEDMĚTŮ PRO SBÍRKU UMĚNÍ – PROBLEMATIKA AMATÉRSKÉ MALBY

Jiří Belis

Muzeum města Ústí nad Labem získalo v roce 2014 dva větší obrazy pro sbírku umění. V obou případech se jedná o práci amatérů, působících před druhou světovou válkou v Ústí nad Labem. Oba obrazy byly namalovány olejovými barvami, každý na jiném typu podložky. Oba obrazy byly před definitivním zařazením do sbírky restaurovány. Tím, že se jedná o amatérská díla, bylo jejich konzervování a restaurování zkomplikováno nestandardními postupy, které jejich tvůrci zvolili při „přípravě“ malířských podložek před vlastní malbou. První obraz zachycuje výletní restauraci Větruši v Ústí nad Labem v roce 1924 a jeho autorem je F. Kusebauch. Velikost obrazu je 71 x 88,5 cm, je namalován olejovými barvami na plátně napnutém na dřevěném rámu. Druhý obraz zachycuje Vrabinec s částí labského údolí. Jeho autorem je známý modelér a fotograf August Otto, který se amatérsky věnoval také malbě. Obraz velikosti 65 x 75 cm je namalován olejovými barvami na kartonu.

První byl restaurován **obraz Vrabince**, který byl nejvíce poškozen v místech, kde malíř pracoval s hnědými odstíny barev. Již při prvním průzkumu se ukázalo, že použitý karton je zhotoven ze savé dřevité papírové hmoty. V době nákupu byl nepochybně bílý nebo jen v slabě lomeném žluto-bílém odstínu. Malíř tudíž necítil potřebu lícovou stranu opatřit obvyklým šepsem, který v době vzniku obrazu býval již nejčastěji olejový. Bezpochyby se mu na nově koupený karton dobře kreslilo. Určitě lépe, než kdyby měl karton našepsovaný. Horší to muselo být při vlastní malbě. Savý podklad mu určitě z barev odsával olejové pojítko a barvy proto musel více ředit olejem, aby se mu dobře pracovalo štětcem. Obvykle se užívá terpentýnový olej, který však jako pojítko barevných pigmentů nefunguje. Navíc se snáz vsakuje do podkladu spolu s vlastním pojítkem barvy, tvořeným obvykle lněným nebo ořechovým olejem. Po dokončení díla a zatvrdnutí barev již obraz nenalakoval. Nechráněná malba i podložka podléhaly běžnému stárnutí. Pojítka včetně kartonu oxidovalo, povrch malby přijímal z okolí nečistoty, které se částečně



do malby zakotvily, částečně ulpívaly na povrchu. To již nastoupily hospodyňky a malbu ošetřily vlhkým hadrem. Část vlhkosti přijala i podložka. Ta již byla v důsledku působení domácích výparů a dalších chemických pochodů v dřevité papírovině zhnědlá a vlhkost urychlila i její tvarovou deformaci. Tu umožnilo i zasazení do rámu bez zadního záklopu, který by malbu z rubu chránil. Otírání líce malby nejhůře nesly hnědé pigmenty, které špatně váží pojítko, jehož část navíc byla odsáta podložkou, a nejsnadněji se proto smývaly. Postupně tak byly z povrchu obrazu odmyty a barevně je zastoupila zhnědlá kartonová podložka. Zatímco na malbě skály Vrabince a okolního lesa tato výměna nepůsobila příliš rušivě, v partiích oblohy, kde malíř kdysi bílou podložku zapojil do malby, již hnědá silně rušila.

Byl navržen a s kurátorem sbírky prodiskutován postup konzervace a restaurování obrazu. Malba byla nejprve fixována ke kartonu, poté vyčištěna



Vrabinec po restaurování (foto J. Belis)



a překryta ochranným lakem s UV filtrem. Teprve na tento lak byly prováděny retuše, které obraz barevně zcelily. Závěrem bylo provedeno další lakování, které překrylo retuše, a aby obraz nebyl příliš lesklý, byl lak zmatněn na saténový lesk. Do rámu byl přidán kartonový záklop, který obraz chrání proti rozdílům vlhkosti na rubu a lici. Při prováděných úkonech se žádný vážnější problém neobjevil. Obraz má měkkou citlivou barevnost a zachycuje Vrabi-nec ze strany, odkud jej zná málokdo.

Větší problémy přineslo restaurování obrazu „**Větruše**“. Tady kuň amatérův zařehl! A nejen jeho. Malíř zvolil jako podložku pro obraz plátno, které kdesi sehnal, a zřejmě již cosi pamatovalo. Bylo hustě tkané z jemných nití a částečně bělené. Zřejmě si je jen provizorně napnul na nějakou desku a „našepsoval“ světle zelenou hlinkou, jen málo pojenou, co mu asi zbyla po malování předsíně. Ta se sice na plátně udržela, ale byla, stejně jako u předchozího obrazu, silně savá. Malíř se dále věnoval Větruši, kterou zachytil v jasném letním dni, kdy již přichází první hosté – muž a žena, trpělivě očekávání číšníkem stojícím mezi prázdnými stolky se židlemi na terase roubené záhonky s květinami. Obraz je malován v živých sytých barvách a scéna jen doplňuje hlavní záměr páně malíře – zachytit vlastní objekt restaurace. To provedl pečlivě, včetně všech izolátorů s dráty vedení. Domalováno jest. Nyní přichází problém. Malíř se v zápalu práce neomezoval obdélníkem dřevěného rámu, na který pomalované plátno chtěl napnout. Rám spíchnul jako něco podružného, co není vidět. Neudělal mu žádnou úpravu, která by umožňovala plátno napínat. Latky byly druhotně použité z „čehosi“, co bylo vínově červeně natřené. I když se pak snažil hodně, sám sebe postavil před volbu, zda na napnutém obraze bude vidět přicházející muž, který dělal garde ženě, nebo sám sebe připraví o část slávy tvůrce a za okraj obrazu umístí písmeno F. své signatury, kterou okrášlil levý dolní roh. Taky zjistil, že nahoře měl mít víc oblohy nebo dole víc země. Zvolil kompromis a písmeno F. ze svého podpisu schoval za hranu rámu a mužička naproti také. Žena tak přicházela do prázdné restaurace sólo. Chyby nahoře a dole milosrdně zakryl venkovní rám obrazu.

Časem se začínaly projevovat chyby technologické. Olejová malba měla málo pojítka, o které přišla díky savému podkladu, a lokálně začínala práškovatět. Tu již přichvátal další amatér a obraz prosytil nitrolakem ve více vrstvách. Lakoval na již „zašlou“ zašpiněnou malbu, která na řadě míst již i chyběla. Lak časem zežloutl a zakalil se, plátno zkrabatělo. Pod zahnědým



Větruše v průběhu snímání nitrolaku (rozhraní označeno šipkou),
s číšníkem a vpravo s mužem se ženou (foto J. Belis)

lakem řada poškození nebyla při nákupu obrazu vidět. Po konzultaci s kurátorem bylo rozhodnuto obraz podložit novým plátnem, nitrolak odstranit a malbu zrestaurovat. Potud by to bylo celkem bez problémů. Ty nastaly při snímání nitrolaku, který na malbě lpěl pevněji než malba na hlince od malíře pokojů. Podle odstínu barvy se také měnila chuť hlinky setrvat na plátně. Záviselo to na množství pojítka, které odebrala barvě. Nejhuře na tom byla



opět místa s hnědými odstíny, a těch bylo na obraze mnoho. Restaurace měla původně částečně hrázděné patro a dřevěné bedněné štíty s balkony. Lak byl postupně naměkčován a po částech z povrchu mechanicky odstraňován. Rozpouštět nešel. Směs ředidel okamžitě nasála hlinka podkladu a oddělila se od plátna, ke kterému ji lak vázal. Výsledkem byly hodiny dosti úmorné práce s nepředvídatelným výsledkem, během kterých se člověku honily hlavou myšlenky zločince. Oba amatérští tvůrci tohoto obrazu – malíř i lakýrník byli na mnoho způsobů prokleti a odsouzeni k záhubě. To se ale nesmělo týkat obrazu. Ten dostal nový klínový napínací rám na míru. Ta byla zvětšena o několik centimetrů, aby žena na obraze opět měla svého kavalíra a i signatura své písmeno F. Utrpěl venkovní rám, v němž bylo třeba zvětšit otvor pro vsazení obrazu. Ne zcela uspokojivě dopadlo vyrovnání plátna, neboť lakem nasycené původní plátno v průběhu prací „přepralo“ nové plátno a lokálně vykazuje nerovnosti.

Závěrem je asi vhodné uvést, proč muzea tak problematické obrazy sbírají. Amatérský malíř oproti profesionálnímu obvykle postrádá odborné znalosti technologického rázu. Jeho motivace k malbě však mnohdy vede k tomu, že zachycuje svět kolem sebe, jak jej cítí a vidí (pokud mu to jeho malířský um dovolí), nebo se o to alespoň snaží. Vkládá do obrazu kus sebe a dobové atmosféry. Toto velmi často aranžované a precizně provedené obrazy profesionálů postrádají. Obrazy amatérů mají i jistou dokumentární hodnotu. Malíř amatér se snaží zachytit to, co on považuje za důležité. Pokud se nesnaží o kopírování profesionálních předloh, zachycuje věci, které by profesionála namalovat nikdy nenapadlo (např. rodný nebo svůj dům). Maluje s určitou selekcí detailů. I z tohoto pohledu jsou takováto díla zajímavá, prozrazují něco o osobě tvůrce.

V současných moderních interiérech bytů však tyto obrazy mnohdy mohou působit až směšně a jejich vlastníci nebo jejich potomci se jich zbavují buď prodejem, nebo je prostě vyhodí na půdu nebo rovnu do kontejneru. V bezpečí jsou proto buď u regionálních sběratelů, nebo právě v muzeích. Určitě by se tak nedělo, kdyby více současníků sahalo méně po ovladači televize nebo myši počítače a více po štětcích a paletách a na svou tvorbu pohlíželi jako na formu relaxace a sebereflexe. A vznikaly by nové „prostěradlovky“ nebo obrazy na různých prkénkách, překližkách nebo nesprávně připravených kartonech.

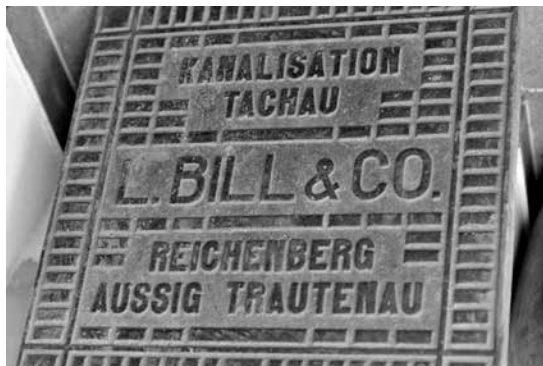


PŘÍBĚHY NEJNOVĚJŠÍCH PŘÍRŮSTKŮ SBÍREK MUZEA MĚSTA ÚSTÍ NAD LABEM

Martin Krsek

I poklop z kanalizace může mít potenciál sbírkového předmětu. O tom, který letos na podzim získalo ústecké muzeum, to platí jednoznačně. Tento exponát se dostal do Ústí poměrně kuriózní cestou. Na jejím začátku byla dovolená ústeckého patriota Jaroslava Boháče v Tachově. A protože, jak sám říká, nekouká jen nahoru ale i pod nohy, všiml si výrazného **kanálového poklopu** na ulicích tohoto jihočeského města. Reliéfnímu ztvárnění masivního litinového odlitku vévodil německý nápis Kanalisation Tachau. To samotné by asi tolik Ústečana nezaujalo, kdyby níže ještě nestál dovětek „L. Bill and Co. – Reichenberg, Aussig, Trachau. Německá verze jména města Ústí byla pro Jaroslava Boháče motivem, aby se o svůj objev podělil s ústeckými muzejníky. Po domluvě s nimi oslovil tamního správce kanalizačních sítí Vodárny a kanalizace Karlovy Vary. Ten byl ochoten za účelem muzealizace daného předmětu poklop v rámci plánované obnovy šetrně vyjmout a nahradit novým. Místo jeho likvidace mezi železným šrotem ho pak předal Muzeu města Ústí nad Labem. Muzeum poklop vyzvedlo v pobočce firmy ve Stříbře. S Ústím nad Labem novou akvizicí spojuje stavební firma Ing. Leopolda Billa, která měla v severočeské metropoli svou filiálku. Zajímavostí je také její podíl na výstavbě vodovodu na Sněžku, který roku 1912 stavěla jako generální dodavatel Severočeská vodostavební společnost vedená známým ústeckým podnikatelem Heinrichem Lumpem.

Podobnou spolupráci jako s Vodárnami a kanalizacemi Karlovy Vary muzeum navázalo i se Severočeskými vodovody a kanalizacemi, které přislíbily při výměnách uchovat historické kanálové



Poklop z kanálu se stal cenným exponátem muzejních sbírek (foto J. Preclík)



poklopy z ulic krajského města. V muzeu tak v dohledné době vznikne velmi zajímavá a ne příliš obvyklá kolekce. Vzhledem k tomu, že jde o poměrně těžké exponáty o váze až několika set kilogramů, s nimiž se problematicky manipuluje, vyvstal nápad pro jejich originální uložení. Muzejníci by je mohli instalovat přímo do dlažby muzejního dvora. Byly by tak prezentované v nejpřirozenějším prostředí a zároveň by si je mohla prohlédnout veřejnost, aniž by musela čekat na výstavu, kam by podobný předmět tematicky zapadl.

Dramatické chvíle i běžný život jedné ústecké rodiny dokumentuje **soubor několika desítek předmětů**, které se letos v září rozhodl darovat do muzea Karel Walter. Při renovaci bytu své 104leté maminky se nakupily drobnosti se silným příběhem. Dominuje **dětská šavle**, jež je takřka dokonale zmenšeninou skutečné rakousko-uherské důstojnické šavle, jen ostří nemá vybroušené. Je památkou na dárcova otce, který dostal tuto hračku k šestým narozeninám. Psal se rok 1915, první rok zuřila světová válka a společnost tím tématem žila. Tato skutečnost samozřejmě ovlivnila i dětské hry. Zatím válka zázemí tolik nesužovala hospodářsky a sociálně jako později. Zatím ji společnost masírovaná proválečnou propagandou vnímala spíše jako dobrodružství. Šavličku dostal Karel Walter starší včetně uniformy. V té ho zachytila velká ateliérová fotografie vylepšená následným ručním kolorováním. Zatímco za první světové války si Karel Walter na vojáky hrál v dětské uniformě, druhá světová už ho jako českého Němce přivedla v uniformě vojáka wehrmachtu do skutečné válečné vřavy. Nepřežil ji. Jak dokládá kopie úmrtího listu, padl roku 1943 na Krymu. Lepší časy v kolekci darů připomíná vysavač Elektrolux a fén Solis, které rodiče dárce dostali svatebním darem v roce 1936. Oba spotřebiče dodnes fungují!

Velmi zajímavou součástí konvolutu představují památky na řemesla. Ne příliš často se do muzea dostanou **pracovní nástroje kloboučnice** čili modistky. Matka dárce se touto dnes již takřka vymizelou profesí vyučila v Chabařovicích roku 1925. Uchovávala doma desítky let několik kloboučnických kopyt, dva polotovary klobouků a dokumenty dokládající vyučení a následnou praxi v několik modistických salónech. Dědeček dárce z otcovy strany se zase živil jako krejčí a jeho profesi připomínají drobné, jakoby dětské žehličky pro žehlení límců. Druhý dědeček z matčiny strany sice pracoval coby železničář, avšak vyučil se ševcem a pro domácí opravy bot si ponechal soubor šidel a průbojníků. Dárcovo dětství pak připomíná **elektrická**



Dětská šavle a její majitel Karel Walter starší na fotografii v dětské uniformě z roku 1915
(foto Karel Walter ml.)

hračka v podobě dřevěného modelu větrného mlýna poháněného elektromotorem. Elektromotor má odkryté vinutí a ukazuje princip přeměny elektrické energie na rotační pohyb. Hračku vyrobil dárci strýc v roce 1947 při studiu na ústecké průmyslovce. Součástí daru Karla Waltera byly ještě další předměty, zejména **historická literatura**.

Přírůstky sbírek muzea města Ústí nad Labem netvoří jen nahodilé dary. Některé exponáty muzejníci systematicky vyhledávají. Takovým vysněným sbírkovým předmětem byla **bronzová plaketa pro účastníky a organizátory největšího leteckého závodu v dějinách Rakousko-Uherska, Schichtova letu**. Ten se uskutečnil v roce 1914 a ke 101. výročí události spojené s ústeckými továrníky Schichty se v muzeu uskutečnila výstava. Ta byla postavená zejména na unikátních fotografiích průkopnického klání pilotů, dobovém ohlasu z tisku a na exkluzivních zápůjčkách nejstarších leteckých památek na českém území ze sbírek Národního technického muzea. Přímou s Schichtovým letem se však pojily vlastně jen tři exponáty, a to série reklamních známek vydaná k příležitosti závodu firmou Schicht, dobový propagační leták



Bronzová plaketa Schichtova letu (foto J. Preclík)

s propozicemi letu a policejní hlášení o nouzovém přistání jednoho z účastníků. Autoři výstavy měli povědomí ještě o existenci plakátu, který má ve sbírce Uměleckoprůmyslové muzeum v Praze. To se bohužel momentálně stěhuje a zápůjčka nebyla z technických důvodů možná. Na internetu pak také objevili fotografii bronzové plakety pro účastníky Schichtova závodu. Pocházela z dražby rakouské aukční síně z roku 2013. Plaketu dle dostupných informací žádná z českých muzejních institucí ve sbírce nemá. Aukční síň ji tehdy prodala přibližně za 60 Euro, a v následných dvou letech se podobná příležitost neopakovala. Ústečtí muzejníci tedy alespoň pomocí stažené fotografie vyrobili model plakety pro účely výstavy. V posledních dnech konání výstavy „Schichtův let – 101 let“ pak náhodou narazili na internetovou aukci jednoho rakouského starožitnictví, které rozprodávalo kolekci velkého sběratele faleristiky, kde se tento nevídaný kousek opět objevil. Plaketu se podařilo muzeu vydražit zhruba za stejnou cenu jako v předešlém případě. Prodejce vyhověl prosbě a památka velkolepého Schichtova letu dorazila po zakoupení co nejrychleji do Ústí, aby ji bylo možné ještě zařadit na výstavu. Toto obohacení expozice dalo příležitost prodloužit výstavu o 14 dní. Dnes je ústecké muzeum zřejmě jediné v republice, které vlastní ve sbírce plaketu Schichtova letu.



DUBICKÝ ZVON

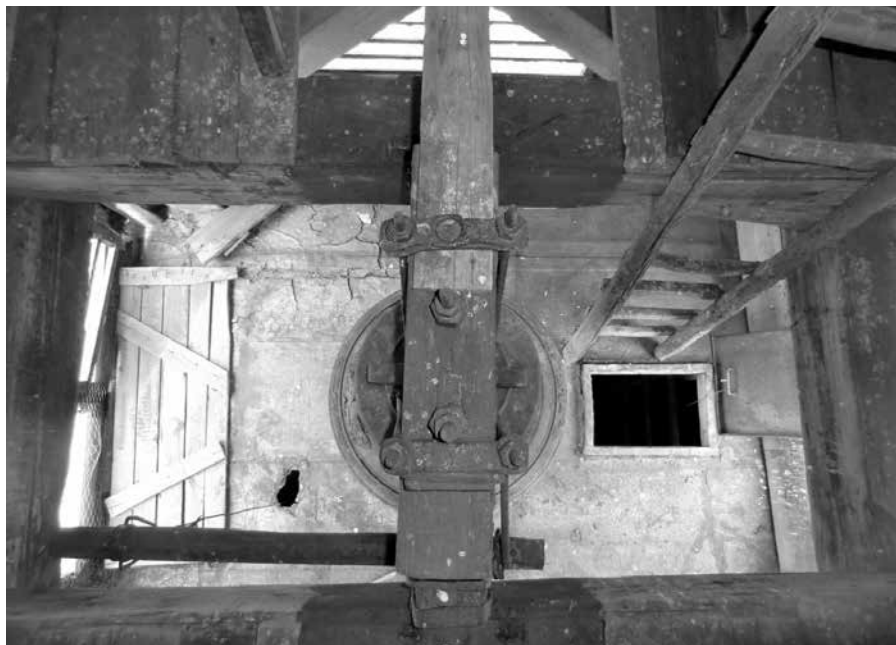
Vladimír Horák

Kostelík na hraně svahu nad labským údolím v místní části Dubičky obce Dubice nechal postavit v roce 1579 Jindřich Kouč z Kouče na místě dřívější kaple ze 14. století. V době postavení to byl luteránský kostel, zasvěcený sv. Barboře. V roce 1595 nechala pro kostel odlít zvon Jindřichova manželka Anna, která byla dcerou Kašpara Kaplíře ze Sulevic, jednoho z českých pánů popravených pak v roce 1621 po neúspěšném stavovském povstání. Zvon odlil pražský zvonář Brikcí z Cimperka, považovaný za největšího českého zvonáře všech dob. Zvon měl ve 20. století velmi pohnutý osud. Přestože se jedná o relativně nedávnou historii, je dnes velmi obtížné zjistit k ní podrobnosti. Na různých internetových stránkách se dokonce rozcházejí údaje, zda se onen historický zvon v dubickém kostelíku dodnes nachází. Poprvé byl totiž ohrožen již za první světové války, kdy byl určen k roztavení pro



Dubický kostelík (foto J. Preclík)

válečné účely. Proto byly od tohoto zvonu, jakož i od řady dalších zvonů určených ke zničení, pořízeny sádrové odlitky. Ty jsou uloženy v Muzeu města Ústí nad Labem. Naštěstí během první světové války k roztavení zvonu nedošlo. Podle publikace se o záchranu historických zvonů z okolí Ústí n. L. tehdy zasloužil ústecký archivář dr. F. J. Umlauf (1873–1960). Bližší časové údaje z této etapy osudu zvonu však neznáme. Druhé vážné ohrožení přišlo za druhé světové války, kdy byl opět hlad po barevných kovech. V roce 1942 nacisté zvon zabavili a měl být opět



Prostor zvonice se vstupním otvorem (foto J. Kovář)

roztaven pro válečné účely. Na dobrozdání dr. Umlaufa nacisté nedali. On sám se musel rozloučit i se zvonem ze své rodné Lipové.

Helmut Hoffmann v časopise *Aussiger Bote* z dubna 2015 uvádí, že labský člun, který několik takto postižených zvonů měl dopravit do Hamburku, byl cestou potopen. V jeho článku však chybějí informace, kde k potopení došlo a zda to snad byl jen důsledek přetížení člunu, nebo následek bombového útoku. Po válce byly prý zvony vyloveny, takže i dubický zvon se mohl vrátit na své místo. H. Hoffmann však neuvádí, kde byl člun potopen, jak probíhalo vylovení a jak se zvony dopravovaly zpátky do Čech.

Válečnými rekvizicemi zvonů se zabýval mgr. Radek Lunga, spolupracující kampanolog českobudějovické diecéze. Ukazuje se, že po Vltavě a Labi byly do Hamburku dopravovány pouze zvony z Protektorátu. Zvony ze Sudet, tedy území anektovaného třetí říší, byly dopravovány vlakem do vestfálského města Lünen a postupně roztavovány v místní huti Kaiserwerke. V roce 1946 se v Lünen našlo 435 zvonů, pocházejících z českých



zemí. V listopadu 1946 se do ČSR vrátily opět po železnici. Žádná spojitost s nějakým potopením labského člunu tedy zřejmě neexistuje.

Při rekvizici byly zvony kategorizovány do čtyř tříd, A až D. Zvony z období 1800–1900, jakož případně i novější, spadaly do kategorie A, ty byly zpravidla ihned taveny. První rezervu tvořily zvony kategorie B, druhou rezervu zvony kategorie C. Zvláště cenné zvony, z hlediska historie nebo hlediska hudebního, tvořily kategorii D. Ty měly být zachovány a zpravidla se vůbec nesvěšovaly. Dubický zvon byl zařazen do kategorie C a jako druhá rezerva přečkal válku v Lünen, odkud byl na podzim 1946 vrácen.

Podle svědectví pí dr. Anny Rauerové z Řehlovic byly některé vrácené zvony přechodně uskladněny v předsálí trmického kostela. Mezi navracenými zvony byl i řehlovický zvon z dílny zvonáře Tomáše z Litoměřic, vyrobený v roce 1535. Otec pí Rauerové jej selským povozem převezl do Řehlovic, kde mohl být pak znovu zavěšen na své místo. V řehlovickém případě je fotograficky zdokumentováno sejmutí zvonů (také z kostela v Brozánkách) v březnu 1942, opětovné zavěšení v roce 1946 však zdokumentováno není, nikdo z přítomných nevládnul fotoaparát nebo spíše film do něj.

Předpokládám proto, že podobným způsobem mohlo dojít k navrácení dubického zvonu. Žádný pamětník navrácení zvonu do Dubiček však pravděpodobně již nežije. Bývalý dubický farář Kostial již byl odsunut a místo faráře zůstalo neobsazeno. Po výměně obyvatelstva a výrazném poklesu počtu věřících je dnes 7 kostelů v okolí přidruženo k farnosti Trmice, která jediná má stálého faráře. Četnost mší v jednotlivých kostelech je velmi rozdílná, od dvakrát týdně v Trmicích až po jednou za dva měsíce v Roudníkách. V Dubičkách by měla být jednou měsíčně v neděli.

Je tedy zvon v dubickém kostelíku skutečně ten historický z roku 1595, a pakliže ano, v jakém je stavu? To se nedá zjistit jinak než na místě ve věži kostela. Měli jsme dojednáno, že po mši v dubnu 2015 se budeme moci na zvon podívat. Trmický farář Jiří Voleský, který měl mši sloužit, si však těsně před termínem mše zlomil nohu, proto se až do odvolání mše v okolních kostelech nekonaly. Získali jsme však od pana faráře kontakt na kostelnici, která nám kostel otevřela. Nad poklopem z kruchty mne však překvapila značná tma, ze které vystupovaly jen obrysy velmi strmého dlouhého žebříku, vedoucího do věže. Teprve na snímku pořízeném bleskem se doma ukázalo, že žebřík je docela zánovní a vypadá spolehlivě. Přesto bylo autorovi



tohoto příspěvku jasné, že pořízení fotodokumentace zvonu může zvládnout jen člověk o jednu až dvě generace mladší. Tím byl při příští návštěvě pan Jan Kovář. Jeho přičiněním máme nyní k dispozici snímky zvonu ze všech stran. Zvon je samozřejmě za desetiletí znečištěný od ptáků, jinak ale nepoškozený.

Přední strana zvonu byla známa ze sádrového odlitku, jehož obrázek je k dispozici na internetu (https://commons.wikimedia.org/wiki/File:Dubice_kostel_sv._Barbory_zvon_fragment.jpg). Je na něm tento nápis:

„SLOWVTNY BRYKCY ZWONARZ Z CYNPERGKV W NOWEM MIESTIE PRAZSKEM TE(N)TO ZWON VDIELAL“

přepis: „*Slovutný Brikcí, zvonář z Cinperku, v Novém Městě pražském tento zvon udělal*“

Na opačné straně zvonu je věnování. Nápis nebylo snadné z fotografie přečíst, nejen proto, že je psán frakturou, ale také kvůli znečištění ptačími exkrementy.



Fotografie dubického zvonu – strana s věnováním (foto J. Kovář)



Fotografie dubického zvonu – strana zvonu s citátem z bible (foto J. Kovář)

Naštěstí jsem později zjistil, že dokumentace zvonu již existuje. Biskupství litoměřické totiž před časem započalo s plošnou dokumentací zvonů diecéze, která vyústí ve vydání reprezentativní soupisové publikace. Na ní pracuje mgr. Radek Lunga spolu s litoměřickým diecézním kampanologem a varhaníkem mgr. Radkem Rejškem. Práce byly rozplánovány tak, aby z každého vikariátu byly zdokumentovány významné a zajímavé zvony. Z Ústecka to budou vedle Dubic a Řehlovic také např. Svádov, Žežice, Skototice, Libouchec a Střekov. Proto na tomto místě použiji k našim obrázkům přepisy textů, pořízené výše uvedenými autory.

Donační nápis tedy zní takto:

„Vrozena pani Anna Kaucowa Kaplirzka z Sulewic,
tento Zwon Kostelu, Osadie na Dubicy pro vcti-
wost praweho nabozenstwi Krzestianskeho, naklade(m)



swym vdielati dala, Aby lyde vslyssyc zwuk a hlas
tehoz Zvonu, k spoleczne schuzy do Cyrkwe, k chwaleni
pana Boha, k Modlitbam swatym, a ku poslauchani
Slova Boziho, napomenuti byli“

přepis: „*Urozená paní Anna Koučová Kaplířka z Sulevic tento zvon kostelu, osadě na Dubici pro uctivost pravého náboženství křesťanského nákladem svým udělati dala, aby lidé, uslyšíc zvuk a hlas téhož zvonu, k společné schůzi do církve, k chválení Pána Boha, k modlitbám svatým a ku poslouchání slova Božího napomenuti byli*“

V ústeckém muzeu jsou celkem tři sádrové odlitky toho zvonu, na jednom z nich je i donační nápis. Na dalších stranách zvonu jsou známé citáty z bible:

„TAK BVH MILOWAL SWIET, ZIE SYNA SWEHO GEDNOROZENEHO DAL, ABY KAZDY KDOZ WIERZY W NIEHO NEZAHYNVL, ALE ABY MIEL ZIWOT WIECZNY. S. IAN W 3 KAPITOLE.“

přepis: „*Tak Bůh miloval svět, že Syna svého jednorozeného dal, aby každý, kdož věří v Něho, nezahynul, ale aby měl život věčný. S. Jan v 3. kapitole (Jan 3,16)*“

„KREW PANA NASSEHO GEZISSE KRYSTA OCZISSTIVGE NAS OD KAZDE(H)O HRZYCHV. 1. KANO: S(WATEH)O IANA. 1 KAPITOLE.“

přepis: „*Krev Pána našeho Ježíše Krista očisťuje nás od každého hříchu. 1. kano(nický list) sv. Jana, 1. kapitola (1 Jan 1,7)*“

Literatura:

Hoffmann H. (2015): Die Dubitzer Glocke ruft noch immer zum Gebet. Aussiger Bote, sv. 67, č. 4, s.103–4.

Kaiser V., Patráková, H. (eds.) (2014): *Obrazové album ze života ústeckého archiváře Franze Josefa Umlaufa. Ústí nad Labem: Statutární město Ústí nad Labem. Ústecká vlastivěda 10, Ústí nad Labem. 197 s.*

Kronika obce Řehlovice

Lunga R. (2003): Průběh a charakter rekvizice českých zvonů za druhé světové války. In: „Nepřichází-li práce k Tobě“. Různé podoby nucené práce ve studiích a dokumentech. Praha: Kancelář pro oběti nacismu, s. 124–130, 397–405.



Úspěšný výstup do věže dubického kostelíka umožnil nejen spatřit vzácný zvon o stáří 420 let, ale poskytl také nevšední pohled do labského údolí (foto J. Kovář)

Popis dubického zvonu:

Hlavní tón zvonu je cis2, průměr zvonu je 73 cm, hmotnost cca 230 kg. Vpředu je reliéf Kalvárie (tvář Krista poškozena, kov uražen), po jehož stranách níže erb Koučů z Koučova (vlevo) a Kaplířů ze Sulevic (vpravo). Na obvodovém pásu krku zvonu je opakující se cyklus novozákonních podobenství.

Rekviziční číslo 20/1/50 C je na zvonu stále patrné. 20 znamenalo Sudetenland, 1 okres Ústí a 50 bylo pořadové číslo v okrese.

V době nastupující protireformace v Čechách byl dubický kostel katolizován. Jindřich Kouč s rodinou se uchýlil do saského exilu, jeho potomci žili potom v okolí Drážďan. Rod Koučů původně pocházel z vesničky Chouč, která je dnes součástí obce Hrobčice na Teplicku.

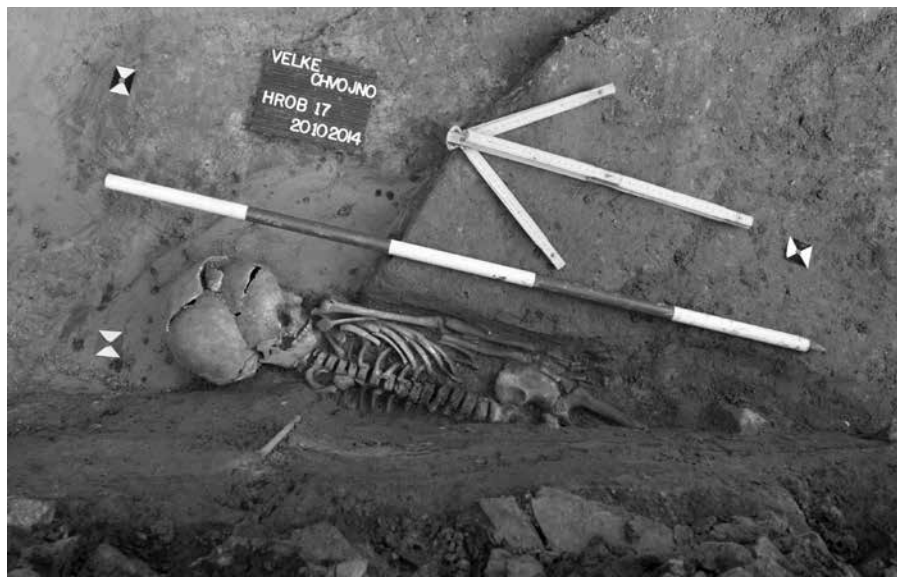
Hlas zvonu si lze dokonce poslechnout: www.youtube.com/watch?v=GR9n9ieM07o (autor videa Jaroslav Ociepa – do vyhledávače zadejte Dubice youtube))



ARCHEOLOGICKÉ VÝZKUMY ÚSTECKÉHO MUZEA V LETECH 2014–2015

Luboš Rypka, Eliška Wiesnerová

Odborní pracovníci archeologického oddělení Muzea města Ústí nad Labem v rámci své územní působnosti pravidelně sledují stavební činnost na území okresu Ústí nad Labem a dohlížejí tak na dodržování ustanovení § 22 a 23 zákona č. 20/1987 Sb., o státní památkové péči, ve znění pozdějších předpisů. Potěšující je, že v posledních letech zaznamenáváme vzrůstající tendenci ohlášených staveb. Tyto akce jsou pak nejčastěji **formou archeologického dohledu**, tedy během jednorázových či pravidelných návštěv kontrolovány. V případě, že dojde během stavební činnosti k odhalení archeologických nálezů a situací, jsou tyto situace v rámci archeologického dohledu dokumentovány a vzorkovány (zpravidla jde o základové pasy rodinných domů a inženýrské sítě). U staveb většího rozsahu, kdy dochází k výraznějšímu plošnému porušení archeologických situací, je nutné provést **záchranný**



Velké Chvojno, hrob č. 17 s kosterními pozůstatky (foto M. Kalinová)



archeologický výzkum, jehož délka závisí na velikosti území, které bude porušeno budoucí stavbou a které tak bude muset být prozkoumáno (většinou v rozsahu několika dní až týdnů, výjimečně měsíců). V případě, že je stavebníkem fyzická osoba, hradí veškeré archeologické práce instituce provádějící dohled či výzkum. Typickým příkladem je stavba rodinných domů určených pro vlastní bydlení. V takových případech je jedinou povinností stavebníka umožnit provedení dokumentace či záchranného výzkumu archeologovi. V ostatních případech (komerční či veřejné stavby) hradí dle platné právní normy veškeré náklady na provedení výzkumu a jeho zpracování stavebník – právnická osoba (např. firma, kraj nebo obec).



Velké Chvojno, hrob č. 2 – medailonek s úvodním textem evangelia sv. Jana (foto J. Preclík)

I v posledních dvou letech vyústilo několik akcí sledovaných naším muzeem v menší záchranné výzkumy. První z nich si vyžádaly okolnosti **výstavby čističky odpadních vod a kanalizace v obci Velké Chvojno** během roku 2014. Ukázalo se, že jeden výkop zasáhl do prostoru starého hřbitova východně od fary, kde se přestalo pohřbívat v roce 1842. Plocha výzkumu byla rozdělena do čtyř sond. V jednotlivých sondách odkryv postupoval po přirozených vrstvách a dokumentovány byly všechny hroby i jednotlivé kosti z hrobů již stavbou zničených. Cílem výzkumu bylo zdokumentování, vyzvednutí a antropologické vyhodnocení všech kosterních pozůstatků, které ležely v trase výkopu. Ostatní byly ponechány na místě. Celkem bylo identifikováno 26 hrobů z období novověku (18.–19. století), které obsahovaly jen minimum milodarů. Nejčastější nálezy tak představovaly železné hřeby z nedochovaných dřevěných rakví. Mezi nejzajímavější nálezy patří určitě osmiboký mosazný medailonek s postavou sv. Benedikta, bronzové náušnice s broušeným kamínkem, nebo medailonek s úvodním textem evangelia sv. Jana. Papír s textem leží na stříbrné destičce mezi sklíčky, která jsou sevřená jemnou bronzovou obroučkou. Medailonek měl majitel původně zavěšený na krku.



Rok 2015 byl co do počtu provedených záchranných výzkumů o něco bohatší. Pravidelná kontrola **výstavby kanalizace mezi Skoroticemi, Habrovicemi a Strážkami** vyústila v letních měsících v menší týdenní záchranný výzkum v dosud neporušené zelené ploše v Habrovicích. V šíři skrývané plochy bylo identifikováno celkem 10 zahloubených objektů. Z velké části šlo o pozůstatky raně středověké zástavby (konstrukční prvky dřevěných domů a zahloubený interiér jednoho z domů). Početné fragmenty a torza nádob předběžně datují zjištěné osídlení do 12.–13. století. Do období staršího pravěku (nejspíše neolitu) lze datovat dvě odkryté zásobní jámy. Sběrem na skryté ploše bylo získáno i několik fragmentů pazourkové a křemencové štípané industrie z téhož období. Jde o vůbec první archeologické nálezy z katastro obce.

Malý dvoutýdenní záchranný výzkum proběhl ve stejné době v **Klášterní ulici v historickém jádru města Ústí nad Labem**. V trase kolektoru pro pivovar Na Rychtě bylo na ploše výzkumu o rozměrech cca 3 x 2,5 m zjištěno pravěké kulturní souvrství (neolit, mladší doba bronzová), do něhož se



Habrovce, záchranný archeologický výzkum se provádí za každého počasí a občas je spojen s nezbytným tělocvikem; asistenční psi jsou vhodní zejména pro zlepšení nálady vysílených kopáčů i pro stmelení celého kolektivu (foto A. Káčerik)



Kláštěrní ulice v Ústí nad Labem, vlevo nároží domu s kamennou plentou, za ním profil s dokumentací archeologických vrstev (foto K. Svoboda)

zahluhovaly středověké a raně novověké situace. Nejzajímavějším zjištěním je objev nároží vrcholně středověkého dřevohlinitého domu s kamennou plentou, který zanikl během velkého požáru. Nálezy z domu lze předběžně datovat cca do 15. století. Zánik objektu by snad bylo možné spojit s vypálením města husity po bitvě u Ústí nad Labem (16. 7. 1426).

Zatím poslední letošní záchranné výzkumy proběhly na přelomu srpna a září ve **Velkém Březně a Valtířově**. Během rekonstrukce vysokotlakového plynovodu na rozhraní katastrů obou obcí byly při vyjímání starého potrubí zjištěny pravěké objekty, které byly porušeny při jeho výstavbě v 60. letech 20. století. Prozkoumány a zdokumentovány mohly být až nyní. Čtyři rozměrné zásobní jámy s velkým množstvím převážně keramických nálezů dokládají existenci dosud neznámého sídliště z mladší doby železné (střední až pozdní doby laténské). Povrchové koncentrace nálezů a sběry ze skryté plochy a nejbližšího okolí stavby naznačují též možné osídlení z období neolitu, popelnicových polí (mladší až pozdní doby bronzové) a snad i z raného středověku. Během tohoto výzkumu byla při obhlídce blízkého



okolí ve Velkém Březně zjištěna neohlášená novostavba rodinného domu se dvěma dosud čerstvě vykopanými jámkami, u nichž bylo na hromadách zeminy sesbíráno větší množství pravěkých střepů. Po domluvě se stavebníkem bylo archeologovi umožněno provedení začistištění stěn a dokumentace profilů obou šachet. Během tří dnů tak bylo zdokumentováno a ovzorkováno poměrně mocné pravěké souvrství, jež dokládá existenci dalšího sídliště, tentokrát z období popelnicových polí (mladší až pozdní doby bronzové, zřejmě lužické kultury), případně též i z období mladšího pravěku (zatím bez přesnějšího určení).

V současné době probíhá postupné vyhodnocování všech letošních výzkumů, laboratorní zpracování, konzervace a kresebná dokumentace nálezů, digitalizace terénní dokumentace a zadávání odborných analýz. K výsledkům výzkumů se tak jistě vrátíme v některém z příštích čísel časopisu.

Literatura:

Kalinová M. (2015): ZAV Velké Chvojno 2014. Nálezová zpráva pro investora. Archiv AO Muzea města Ústí nad Labem.



Velké Březno – Valtířov, rýha plynovodu s porušenými objekty 01 a 02 (zásobní jámy) po jejich dobrání (foto L. Rypka)



NÁLEZ ZE DNA ŘEKY OHŘE /OPERACE AMONIT/

Zuzana Vařilová

Čerstvý nález amonita muzejníky vylovený z vody řeky Ohře patří k zástupcům vyhynulých mořských hlavonožců, žijících od poloviny prvohor až do konce období druhohor (planetu Země obývali tedy velmi dlouhou dobu od 425 mil. do 65 mil. let). Amonité byli především typickými zástupci druhohorního (jurského a křídového) moře, kde ovládli všechny typy prostředí od hlubin až po mělčiny. Jejich éra pak končí na sklonku druhohor, kdy nezměrné bohatství amonitových druhů náhle zaniká a mizí.

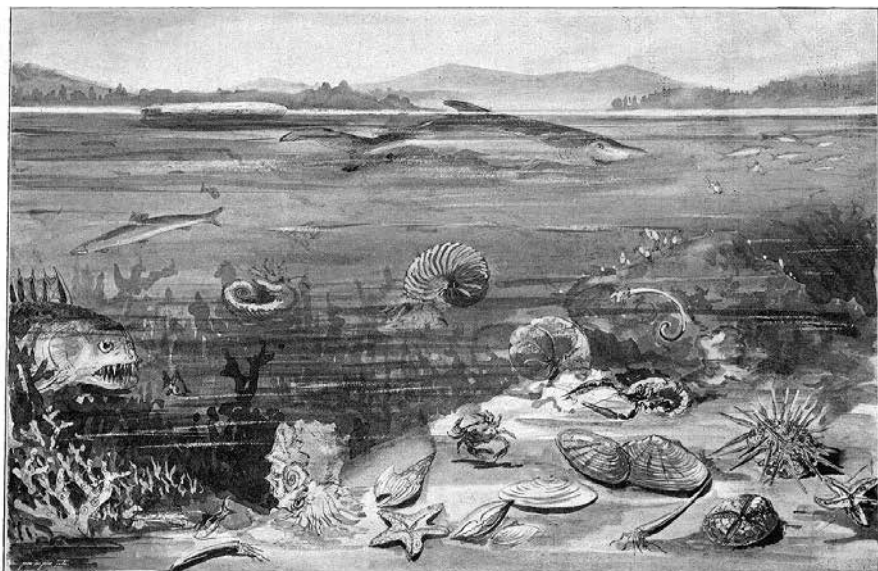
Tito živočichové vedli aktivní způsob života a patřili mezi dravce, živili se rybami a drobnými vodními živočichy. Někomu mohli svým vzhledem připomínat křížence chobotnice a šneka. Jejich tělo bylo skutečně podobné chobotnicím, typická pro ně ale byla pevná vápnitá schránka podobná ulitám hlemýžďů. Schránka je spirálově zavlnutá a rozdělená na dílčí komory, které byly vyplněny plynem a vodou, čímž amonité regulovali hloubku ponoru. Samotný živočich obýval jen poslední komory, z nichž vykukovala dlouhá chapadla, oči a vyúsťovalo zde i trávicí ústrojí.

Amonité dorůstali velikosti od několika cm až po gigantické rozměry přesahující dva metry. V paleontologii patří mezi důležité vůdčí zkameněliny, které mají prvořadý význam v biostratigrafii pro stanovení stáří geologických vrstev.

Koryto řeky Ohře u obce Křesín je tvořeno vápnitými jílovci a slínovci, zjednodušeně řečeno opukou, která v rámci stratigrafie křídla odpovídá tzv. teplickému souvrství (tedy stáří svrchního turonu). V dávné geologické historii bylo mořským dnem, na kterém se postupně ukládaly mocné sedimenty spolu se schránkami a kostrami odumřelých živočichů. Stáří nalezených zkamenělin je odhadováno na přibližně 90 mil. let.



Křídové moře s amonity, typickými zástupci dravých hlavonožců



Historická ilustrace zobrazující okolí Loun v době usazování březenského souvrství (křídové stáří – santon až coniak), dle náčrtku dr. A. Friče kreslil prof. B. Bauše (Frič 1896)

Celá oblast jižně od Lovosic směrem k obci Libochovice, zejména pak oblast cementárny Čížkovice (dnes Úpohlavy), a také výchozy svrchnoturonských hornin podél řeky Ohře jsou bohatými paleontologickými nalezišti s vrstvami sedimentů obsahujících množství drobné mořské fauny, zejména foraminifer, dále různé druhy schránek mořských mlžů a plžů, ramenonožců, amonitů, zuby žraloků či ryb i zkamenělé rybí exkrementy.

Většina druhohorních amonitů ve sbírkách Muzea města Ústí nad Labem je řazena ke starým nálezům z první poloviny minulého století. Nejčastěji byly objeveny během těžby v dnes již zaniklých vápenkách či lomech. Geologické sbírky ukrývají amonity z celého ústeckého kraje, z nalezišť na Lounsku, Litoměřicku, Teplicku, Ústecku i Děčínsku. Dosud leží v depozi-tářích 17 zkamenělých křídových amonitů přímo z této části litoměřicka, přičemž největší má v průměru 60 cm. Šest z nich podobně velikých (majících v průměru více než 40 cm) pak pochází z opukových lomů poblíž Čížkovic.

Velké schránky amonitů ve dně řeky Ohře jsou nevšedním nálezem. Obří fosílie totiž odhalilo letošní extrémní sucho, které způsobilo nezvyklé snížení



hladiny řeky. Nález ohlásili ústeckým muzejníkům křešínští starousedlíci. Před jejich příjezdem se však hladina mírně zvedla a unikátní objevy opět schoval říční tok. Existovala reálná obava, že by zkameněliny vzhledem k své exponovanosti a stupni rozpadu nemusely “přežít“ další zimu. Proto bylo nutné fosílie ze dna řeky co nejdříve vyjmout. Samotná záchranná akce byla realizována pouze s ručním náradím a trvala přes čtyři hodiny.

V laboratoři ústeckého muzea se pak v další fázi musely dílčí části amonitů pozvolna vysušit a vyčistit od povrchových nečistot (zejména hojných zelených řas). Posledním krokem k jejich uchování byla rekonstrukce původního tvaru schránky a její šetrné slepení.

Čerstvé nálezy amonitů o průměru 80 a 70 cm představují ve sbírkách muzea zatím největší exempláře tohoto dravého mořského hlavonožce. Jejich novým životem budou teď prezentace a výstavy. Pro další generace návštěvníků i badatelů se stanou jedním z nenahraditelných dokladů dávné historie naší Země. Přírodovědecké oddělení muzea představilo prvního ze zrekonstruovaných amonitů jako Exponát měsíce listopadu, spolu s dalšími menšími exempláři z geologických sbírek.

Pozn.: Muzeum děkuje nálezkyním amonitů E. Vokůrkové a J. Vogelové za podané informace a součinnost při dobývání fosílií z říčního dna.

Literatura:

Fritsch, A. (1896): Okolí Loun za doby usazování se vrstev březenských (Útvar křídový) – Vesmír. Obrázkový časopis pro šíření věd přírodních (Ed. Grégra a Ed. Valcky), Praha 25 (21): 243 (1 S., 1 Abb.).

M. Radoň (2007): Úpohlavy – významné paleontologické naleziště. Lovosický dnešek 7/2007. http://web.meulovo.cz/dnesek/2007/0707_03.html (citováno 18. 11. 2015)



Příklady různě velkých amonitů ze sbírek ústeckého muzea nalezených v okolí Čížkovic o průměru 19 cm, 28 cm a 40 cm (foto J. Preclík)



Fotopříběh k operaci „Amonit“ aneb muzejníci v akci....



Muzejníci se vybavili se rybářskými holinami, těžkými pajcra a dalším ručním nářadím.



Záchranná akce trvala přes čtyři hodiny.



Jeden z vydolovaných amonitů měřil více než 80 cm, druhý byl jen o deset cm menší. Váha většího z nich byla odhadnuta na 200 kg.



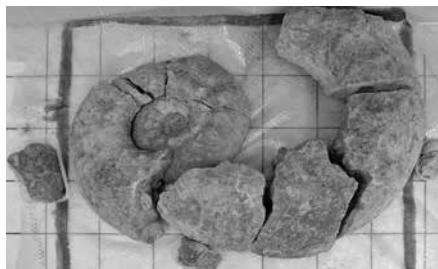
Z řeky byl vydolován také tzv. negativ, tedy otisk schránky do skalního dna.



Dlouhý pobyt na dně řeky dal fosiliím zabrat. Vodní proud je zbroutil z jedné strany téměř na poloviční tloušťku. Schránkami pak procházely trhliny vzniklé v kamenném dnu řeky. Muzejníci je proto vydolovali z křehké opuky říčního dna po kusech.



Jednotlivé části zkamenělin byly hned po vytažení z řeky označeny čísly, tak aby je bylo možné později zrekonstruovat – prostě taková muzejnická skládačka...



Menší ale zachovalejší fosilní schránka amonita byla během měsíce října očistěna od povrchových nečistot a připravena ke slepení.



Slepování schránky s využitím kontaktního lepidla v kombinaci s lepidlem tavným. Šlo doslova o „chlapskou modelářinu“, neb některé části amonita vážily i po vysušení až 15 kg.



Muzejní konzervátor slepoval dílčí části od středu spirálové schránky směrem k jejím vnějším okrajům.



Čerstvý nález amonita (druh *Lewesiceras mantelli*) v celé své kráse vystavený v muzeu jako Exponát měsíce listopadu.



Prezentace nového přírůstku spolu s menšími exempláři z geologických sbírek (*Mammites* sp. Schl., *Peroniceras tricarinatum*)

(foto na dvoustraně Z. Vařilová a J. Preclík)



HOŘECKY A HOŘCE NA ÚSTECKU – AKTUÁLNÍ VÝSKYT VE VZTAHU K HISTORICKÝM HERBÁŘOVÝM POLOŽKÁM V MUZEU MĚSTA ÚSTÍ NAD LABEM

Petr Bultas

Čeďed' Gentianaceae (hořcovité) je jednou z nejatraktivnějších rostlinných čeďedí a je po staletí vyhledávaným cílem botaniků. Bohužel je v současné době v případě některých druhů na radikálním ústupu, který je spojen mimo jiné se změnami způsobu hospodaření. Díky úsilí orgánů činných v ochra- ně přírody a dalších environmentálně orientovaných organizací i osvícených jednotlivců se daří udržovat v některých případech zbytky v minulosti bohat- sích lokalit.

Cílem tohoto článku je porovnání stavu rozšíření hořcovitých v minulosti a v současnosti na Ústecku (s přihlédnutím na výskyt této čeďedí v okrese Ústí nad Labem a s aktuálním přesahem do sousedních okresů).



- 1) Hořec brvitý (Libochovany, 27. 8. 2009, foto R. Kroufek),
- 2) Hořček nahořklý (Malé Chvojno, 27. 8. 2014, foto V. Vlačičha)



Ústecký okres byl v minulosti hostitelem šesti druhů hořců a hořečků. V současnosti jsou to druhy čtyři. Byly zde nalézány i hořce a hořečky, které jsou v celorepublikovém kontextu na pokraji vyhynutí, a druhy vyhynulé, v lepším případě nezvěstné. Čeleď hořcovitých podléhá zákonné ochraně.

Druhy nalézané v minulosti:

1. **Hořeček mnohotvarý český** (*Gentianella praecox subsp. bohemica*) – druh rostl na pastvinách, ladech a výslunných lesních lemech. Subendemit České republiky; byl velmi vzácně nalézán (sběr z r. 1941) v komplexu tzv. Babinských orchidejových luk (dnes částečně PP Babinské louky) u obce Čeřeniště. Patří ke kriticky ohroženým druhům, v celé ČR roste asi na 70 lokalitách. Na Ústecku je považován za nezvěstný.

2. **Hořeček německý** (*Gentianella germanica*) – vyskytoval se na loukách, pastvinách a rašeliništích. Nalézán byl i v Krušných horách, v historických herbářových položkách (dále jen HMUL) jsou dva staré sběry bez bližšího časového určení a podrobné lokalizace. Na Ústecku a v rámci celé ČR je nezvěstný.

3. **Hořeček rakouský** (*Gentianella austriaca*) – až 40 cm vysoké, statné rostliny, velmi vzácně rostoucí na pastvinách, na horských loukách (na vápenci). Byl sbírán ještě v roce 1944 v komplexu tzv. Babinských orchidejových luk u obce Čeřeniště. Druh je na Ústecku a v rámci celé ČR nezvěstný.

4. **Hořec hořepek** (*Gentiana pneumonanthe*) – vzácně se vyskytující, středně vysoká rostlina, rostoucí většinou na podmáčených loukách; v muzejním herbáři je sběr z roku 1944 z Rovného nad Stadicemi. Lokality jsou udávány z okolí Němčí ještě v pol. 60. let 20. století (RNDr. J. Kopřiva uvádí: „*Zmizel, jakmile se v Němčí objevili první chataři.*“) a Čeřeniště v Českém středohoří. Na Ústecku není v současnosti známá žádná lokalita. Druh vykazuje ve střední Evropě výrazný ústup.

5. **Hořec brvitý** (*Gentianopsis ciliata*) – nízký atraktivní hořec rostoucí vzácně na vápnatých půdách, v travnatých porostech a při okrajích lesů. Historické údaje (sběry z roku 1876 až do současnosti) situují výskyt tohoto hořce na svahy údolí Labe od Libochovan přes Ústí nad Labem až po Přerov (obec na Děčínsku, za hranicemi Ústeckého okresu).

6. **Zeměžluč okolikatá** (*Centaurium erythraea*) – světlomilný druh, sbíraný jako léčivka, na místě výskytu obvykle ve větším množství. Na Ústecku roste na pastvinách, ladech a lidmi narušených místech. Druh se vyskytuje roztroušeně po celém Ústeckém okresu (sběr z roku 1876 až do současnosti), dále v oblasti Podkrušnohorského zlomu a v údolí Labe.



Hořec křížatý (Chvalov, 17. 7. 2015, foto P. Bultas)

Druhy nalézané v současnosti:

1. **Hořček nahořklý** (*Gentianella amarella*) – kriticky ohrožený druh roste na slínovitých půdách u obce Malé Chvojno. Recentní lokalita (která byla nalezena v roce 2000) je vitální, každoročně množstevně variabilní a perspektivní; od roku 2005 je každoročně kosena. Rostou zde desítky, stovky a 2x v historii lokality i tisíce exemplářů tohoto druhu. Nejbližší současné lokality hořečku nahořklého jsou u obce Hrádek na Lounsku a potvrzená, nově nalezená lokalita je v EVL Holý vrch u Zahořan (rok 2010, 2015). V ČR roste v současnosti na několika desítkách lokalit.

2. **Hořec křížatý** (*Gentiana cruciata*) – v ČR se vyskytuje roztroušeně až vzácně, osidluje suché louky, světlé křoviny a háje. Slabá populace na pokračí vyhynutí přežívá u Dobkovic; vitální populace rostou u Chvalova a Skalek u Moravan (zajímavé je, že ještě v roce 1954 zde bylo pole!); v posledních letech je louka nepravidelně kosena). Jedna mikrolokalita (trs tvořený šesti statnými rostlinami do 40cm výšky, bohatě plodnými) byla nalezena u obce Žim. Jedná se o silně ohrožený druh na Ústecku.

3. **Hořec brvitý** (*Gentianopsis ciliata*) – snadno přehlédnutelný druh roste v oblasti Podkrušnohorského zlomu u Malého Chvojna a Modré; více lokalit je v údolí Labe (Libochovany, Kozí vrch, Dobkovice, Velké a Malé Březno,



Těchlovice); zde se hořec brvitý vyskytuje roztroušeně až vzácně. Lokalitám hrozí zarůstání jinými rostlinnými druhy a keři.

4. Zeměžluč okolíkatá (*Centaureum erythrea*) – je známa z několika lokalit, na nichž se vyskytuje roztroušeně až vzácně – (Strážky, Žandov v Krušných horách; Stebno, Milbohov, Podlešín, Chvalov, Libochovany v Českém středohoří).

V současnosti rostou na území Ústeckého okresu **čtyři druhy čeledi hořcovitých oproti šesti druhům historickým**. Zajímavé je, že mezi čtyřmi druhy současnými jsou dva druhy (hořeček nahořklý, hořec křížatý), které nejsou doloženy sběry v HMUL, i když se ve sledovaném území nacházely.

Nové nálezy hořečku německého a rakouského jsou nereálné. Malá naděje nálezu je u hořečku mnohotvarého českého (naposledy u Čřeniště ve 40. letech minulého století) a hořce hořepníku (naposledy v polovině 60. let minulého století u Němčí); lokalita na Rovném u Stadice zarostla křovinami a zanikla. Případné recentní nálezy jsou podmíněny nálezem vhodných stanovišť těchto druhů, což je téměř vyloučeno. Hořec brvitý roste na současných lokalitách, s výjimkou vitální lokality u Malého Chvojna, ve slabých populacích. Hořec křížatý je na nynějších lokalitách převážně ve stavech nepočtených, ale stabilizovaných; historickými sběry v HMUL není doložen, stejně tak jako hořeček nahořklý.

Literatura:

Dostál J. (1958): Klíč k úplné květeně ČSR, nakladatelství ČAV, Praha, s. 493–498.

Kopřiva J. (1982): Příroda Ústecka I/81, Okresní vlastivědné muzeum, Okresní aktiv státní ochrany přírody, Ústí nad Labem, s. 39–92.

Slavík B. (ed.) (2000): Květena ČR, díl 6, Academia, Praha, s. 72–110.



Zeměžluč okolíkatá (Skalky u Moravan, 3. 8. 2011, foto P. Bultas)



ZÁPŘEDNICE JEDOVATÁ

Jiří Spružina

V měsíci srpnu letošního roku jsem dostal několik dotazů na údajně velmi nebezpečného pavouka, který se náhle objevil v naší přírodě. Shodou okolností v téže době kolega botanik Petr Bultas zdokumentoval výskyt jeho záparedků na třtině křovištní (*Calamagrostis epigejos*) v bezprostřední blízkosti Ústí nad Labem na lokalitě Přírodní památka (PP) Babinské louky u Čerěníště.

Záparednice jedovatá – *Cheiracanthium punctorium* (Villers, 1789) je pavouk nápadný jednak velikostí těla, jednak poměrně velkými zámatky na vrcholcích luční vegetace. Samice dorůstají velikosti 10–15 mm a patří tak mezi největší druh záparednic ve střední Evropě. Samci jsou o něco menší a dorůstají velikosti 7,5–12 mm. V obou případech se jedná o délku těla (bez končetin). Samičky jsou zbarvené méně výrazně, převládá u nich zelenavé zbarvení zadečku, které se ke konci života mění až v béžovohnědé. Samečkové mají zadeček žlutý s nápadným tmavým podélným pruhem. Velmi



Samička záparednice budující kokon v květenství třtiny (foto P. Krásenský)



Typický kokon zápřednice v květenství třtiny křovištní (foto P. Krásenský)

nápadně jsou však u obou pohlaví zbarvena klepítka a hlavohruď, která jsou výrazně oranžová až červená. Pouze konec klepítek (chelicer) je černý. Do současné doby bylo ve světě zaregistrováno cca 185 druhů zápřednic, přičemž z rodu *Cheiracanthium* byl z území ČR ověřen výskyt 10 druhů. A výskyt dalších dvou druhů, které svým rozšířením zasahují na území střední Evropy, nelze vyloučit.

V přírodě se s dospělými pavouky můžeme setkat od začátku července do přelomu října a listopadu. S mláďaty se můžete setkat již od května, kdy si ve velikosti cca 5 mm začínají budovat své první zámotky. Během svého vývoje, jak rostou, úkryty opouštějí a budují si zámotky nové, které u dospělců dosahují velikosti až několika cm. Obzvláště velké a pevné si dělají dospělé samice, které v nich hlídají kokon s vajíčky a později i čerstvě vylíhlá mláďata. Pokud roste na lokalitě třtina křovištní, většina zámotků je na jejím květenství, ale lze je nalézt i na dalších druzích, jako je ovsík, lipnice a jiné druhy trav. Objevit tyto pavouky v přírodě vyžaduje určité znalosti. Většinu života tráví ve svých zámotcích a opouští je především samci, když se vydávají hledat samičky. Samice v zámotku přežívá i po jeho opuštění mláďaty a na podzim zde i umírá. Staré zámotky s uhynulými samicemi lze na lokalitě nalézt i během následující sezóny, a můžeme tak výskyt pavouka zjišťovat celoročně.



Druh se u nás začal objevovat počátkem 90. let minulého století. Nechybí ani ve sbírkách Národního muzea, kdy nejstarší uložený exemplář je samec ulovený prof. Millerem ve slovenském Čenkově 21. 7. 1956. První ověřený údaj z Čech pochází z roku 1991, kdy byl nalezen u Hrabanova v blízkosti Lysé nad Labem. Od té doby byla zápednice potvrzena na několika dalších místech. V současné době obývá téměř celou jižní Moravu, najdeme ji v Polabí, kolem Litoměřic a v posledních letech zažíváme expanzi zde u nás v severozápadních Čechách. Byla potvrzena v **okolí Mostu, Chomutova i Ústí nad Labem**. Hojnější je především v okolí menších vesnic, které sousedí s loukami, suchými stráněmi, okraji polí apod., jako v **okolí Strupčic, Vrškmaně, Otvic, Údlic, Droužkovic, Černic, Malečova, Tašova, Němčí a Čeřeniště**. Rozšíření druhu bude ale jistě mnohem větší.

Příčiny šíření tohoto druhu mohou být různé. Často se hovoří o globálním oteplování, které umožňuje druhům osidlovat nové, v minulosti nevhodné oblasti. Důvodem však může být i změna hospodaření, kdy zápednice dnes najdou mnohem více vhodných stanovišť. Pro tento druh však i nadále platí, že se jedná o teplomilného pavouka obývajících především teplejší oblasti. Severozápadní Čechy nepatří mezi nejteplejší oblasti, ale v roce 2013 zde byla velmi mírná zima, která mohla také rozšíření zápednice pomoci. Na Babinských loukách u Čeřeniště byl druh poprvé zaregistrován již v roce 2001. Tato lokalita svojí nadmořskou výškou (510–585 m) patří mezi nejvýše položené lokality, na nichž byl tento pavouk zjištěn.

O jedovatosti tohoto pavouka mezi lidmi koluje mnoho mýtů. Samozřejmě, jedná se o druh, který dokáže bolestivě kousnout. U zdravého člověka způsobuje lokální otok nebo dočasně znecitlivění okolí vpichu. U citlivějších osob může být reakce odlišná, stejně jako je tomu po bodnutí včelou nebo vosou. Zápednice jedovatá je poměrně velký pavouk, který má navíc velmi dlouhé chelicery, které snadno prokousnou lidskou kůži. Díky délce chelicer je kousnutí samozřejmě bolestivější. Jak uvádí kolega Krásenský, reakce na jed byla velmi dobře popsána v článku časopisu *Živa* (4/2013), kdy se jeden z entomologů nechal zápednicí záměrně kousnout, aby zjistil, jak bude jeho tělo reagovat. Reakce na kousnutí odpovídala informacím, které jsou o kousnutí zápednicí jedovatou známé. V místě kousnutí se vytvořil mohutný otok, následovalo zvýšení teploty a mírné pocení. Jak se otok zvětšoval, bolest se šířila do celé končetiny, až došlo k jejímu znecitlivění. Během dalších 24 hodin se příznaky zmírňovaly a bolest ustoupila zhruba po 32 hodinách. Dle zkušeností lidí, kteří byli tímto pavoukem kousnuti, následná bolest bezprostředně po kousnutí je silnější než bodnutí jakýmkoli naším žahadlovým blánokřídlym. Agresivní jsou zejména samičky bránící zámotek s vajíčky nebo



čerstvě vylíhlými mláďaty. V jižní Evropě, kde je zápřednice jedovatá zcela běžným druhem, však mezi lidmi žádnou paniku nepůsobí. Proto, zejména v našich podmínkách, není na místě nebezpečnost pavouka přeceňovat. Jednak je relativně vzácný, jednak žije skrytým způsobem života. Navíc dle zkušeností entomologů, kteří se zápřednicí v rámci své činnosti v terénu přicházejí běžně do styku, ke kousnutí dochází zcela výjimečně. S dospělci se navíc můžeme setkat v podstatě pouze ve vrcholném létě, kdy samci vyhledávají dospělé samičky.

Literatura:

Krásenský P. (2014): Zápřednice jedovatá. <http://www.macrophotography.cz/blog/zapred-nice-jedovata-123.html>. Citováno 30.10.2015.

Dolanský J. (2011): Rozšíření a stanovištní nároky zápřednic rodu *Cheiracanthium* (Araneae, Miturgidae) v Česku. Východočeský sborník přírodovědný – Práce a studie 18 (2011): s. 125–140.



PP Babinské louky – místo výskytu zápřednice jedovaté (celkový pohled na lokalitu z jižní strany směrem k severu, foto J. Spružina)

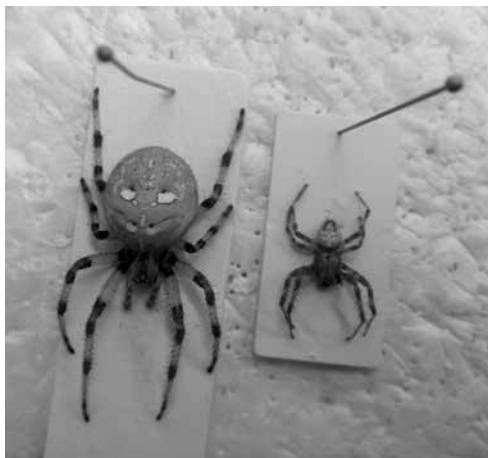


ZÁPISKY Z TERÉNNÍHO DENÍKU

Přírodní památka Babinské louky, 3. 9. 2015

Když se v loňském i letošním roce v médiích objevily zprávy o výskytu velmi nebezpečného pavouka zářpednice jedovaté (*Cheiracanthium punctorium*) v severních Čechách, nebyli jsme překvapeni. Pavouk v České republice zdomácněl již od počátku 90. let. Až když kolega Petr Bultas přinesl fotografii zámotku na květenství třtiny křovištní z lokality PP Babinské louky, vyrazili jsme spolu na terénní průzkum ověřit výskyt pavouka v této poměrně velké nadmořské výšce. Ovšem je nutno zdůraznit, že na této lokalitě byla zářpednice poprvé zjištěna již v roce 2001. Nejsem arachnolog, mojí specializací je hmyz. Snad právě proto jsem potřeboval tohoto pavouka vidět „in natura“ v jeho přirozeném prostředí, abych mohl mimo jiné reagovat na četné dotazy veřejnosti v poslední době.

Vyrazíme s Petrem poledním autobusem od muzea směr Čeřeniště a vystupujeme na zastávce Ovčárna. Stalo se již dobrou tradicí, a dnešek není výjimkou, že nás doprovází můj jezevčík Fajta. Kňučením a zoufalým štěkotem na sebe upozorňuje ještě v autobuse, když vidí, jak mu Peťa mizí. Ten přitom jenom vystupuje o pět vteřin dříve než já. Skutečně, mne má jenom na krmení, Bultase zbožňuje. Procházíme okolo jezírek ve staré pískovně. Je zde jedno velké, napájené spodními prameny, a několik inundačních, periodicky zaplavaných dešťovou vodou. Vždy, když procházím okolo, zastavím se na pár minut potěšit oko kouzelným rejem tančícího mokřadního hmyzu na pozadí bujné vodní vegetace, již dominuje orobinec, žabník a rdest. Několik trsů leknínu je zde zřejmě vysazeno uměle. Tato oáza



Křížák čtyřskvrnný – *Araneus quadratus*
(původ – PP Babinské louky, foto J. Spružina)



Fajta s Petrem Bultasem u květenství oměje pestrého (foto J. Spružina)

klidu byla ještě v nedávné době neskutečně pustošena čtyřkolkáři, kteří si z ní udělali trenážér pro své řádění. Dokonce v té největší a nejcennější túni jsem před pár lety zažil zapadlý malý nákladák, jehož majitel po mně s ukrajinským přízvukem žádal, abych mu zajistil v Čerěníšti odtaž. Co tam tehdy pohledával, jsem dodnes nepochopil. Věru smutný konec lokality, na níž byl zjištěn jeden z nejvzácnějších koryšů – listonoh jarní. Teď je písковna hned u vstupu osazena cedulí „Soukromý pozemek – zákaz vjezdu“. Tak nevím, zda to pomůže k její záchraně.

Později přicházíme na lokalitu Babinské louky. Třtina křovištní zde vytváří husté pásy porostu, zejména podél okraje lesa. Na vrcholech květenství hledám charakteristické zámoťky záprřednice, ale oproti předpokladům je jich mnohem méně, než



Lokalita PP Babinské louky s porostem třtiny křovištní u okraje lesa (foto J. Spružina)

jsem čekal. Navíc, většina je již prázdných nebo jsou osídleny velkými křížáky čtyřskvrnnými (*Araneus quadratus*). Tento pestře zbarvený pavouk spřádá síť těsně nad zemí a hned vedle se nalézá kopulovitě klenutý, hustě utkaný úkryt, v němž se pavouk zdržuje přes den. S lapacím vláknem je pavouk spojen signálním vláknem a tak je informován o veškerém dění v síti.

Konečně, po dlouhé době nalézám dva uzavřené zámotky. Poučen o nebezpečnosti záprednice, odstřihávám je a kladu do smrtičky s octovým éterem. Nevím, zda jsou obsazeny živými pavouky, a tak dál zkouším vrtkavou štěstěnu a riskuji při manipulaci s holými rukama. Až když na mne z jednoho zámotku bleskovou rychlostí vystartuje nepříčetná velká samice, hodně rychle mě statečnost opouští. Unikám doslova o vlásek, protože jsem zcela zřetelně cítil, jak mi chelicerami silně klepla do nehtu. Proto dále již jen fotím a zámotky pozoruji z bezpečné vzdálenosti. Cestou zpět kontroluji ještě nepříliš vzdálenou lokalitu, již mimo chráněné území, též s porostem třtiny křovištní, když tu mě volá k sobě Petr. Stojí u vzácného, překrásného květenství oměje pestrého. Na sytém modrém pozadí květů této statné rostliny vyniká Fajtovo šedočerné zbarvení kožichu zcela dokonale. Samozřejmě, že se po celou dobu pohyboval Petrovi v patách, na mne kašlal, teď se tváří provinile a na usmířenou vrtí ocasem.



Když posléze, již v bezpečí muzejních zdí, otvírám smrtičku, vidím, jak prozřetelné to bylo rozhodnutí neotvírat zápředky holýma rukama. Uvnitř se nachází částečně omámená dospělá samice s hordou mláďat. Získaný materiál jsem využil k výstavě v rámci Exmpláře měsíce v prostorách muzea.

Celá výprava za zápřednicí jedovatou má však ještě svůj neméně zajímavý epilog. Za účelem zajištění přírodní dekorace do vitríny jsem si na Babinských lukách natrhal pár trsů květenství třtiny křovištní, pochopitelně bez zámoťku zápřednice, a zbytek ponechal v kanceláři. Těšil jsem se, jak jsem vše zvládl, ovšem jen do chvíle, kdy mi z té trávy při psaní na PC přistálo na ruce pár pavoučků. Byla to mláďata zápřednice, která se po opuštění mateřského kokonu vydala budovat svůj vlastní. Nikdo si nedokáže představit to zoufalé úsilí, dokud jsem vybaven lupou, na kolenou po čtyřech precizně neprohlédl svoji kancelář, abych se ujistil, že si zde nepěstují takového nevídaného vetřelce.



Kokon plný mláďat zápřednice jedovaté po jeho otevření
(původ – PP Babinské louky, foto J. Spružina)



NOVINKY Z MUZEJNÍ KNIHOVNY

Helena Houfková

V říjnu letošního roku jsme pro naše čtenáře připravili dvě novinky. Zakoupili jsme **nový počítač** a rozšířili tak počet míst s PC ve studovně. A protože půjčujeme knihy a časopisy pouze k prezenčnímu studiu, je k novému počítači připojen **skener formátu A3**, který je k dispozici pro samoobslužné skenování pro vlastní potřebu.



Nový skener ve studovně muzea je k dispozici badatelům i návštěvníkům knihovny (foto J. Preclík)

Druhou významnou změnu již jistě zaregistrovali čtenáři, kteří si sami vyhledávají v našem webovém katalogu. Přehled o našem fondu teď mohou získat v **katalogu Portaro**. Vstup do katalogu je stále přes webové stránky muzea. Portaro nabízí na úvodní stránce přehled novinek a lištu pro jednoduché vyhledávání. Po přihlášení do systému, lze sestavovat seznamy vybraných knih pod hlavičkou „oblíbené“ a také předem objednávat tituly ke studiu v knihovně. Pro náročnější uživatele je k dispozici možnost rozšířeného vyhledávání, kdy si může sám nastavit kritéria hledání. Výsledek hledání lze řadit podle různých hledisek a třídit pomocí tlačítek po pravé straně obrazovky. Katalog je doplněn obálkami knih.

Katalog Portaro vyvinula firma KP-SYS, spol s r.o., Pardubice, a byl, stejně jako počítač a skener, zakoupen s finanční podporou Ministerstva kultury ČR v rámci dotačního programu VISK3.



STARÉ POVĚSTI ČESKÉ V KNIHÁCH

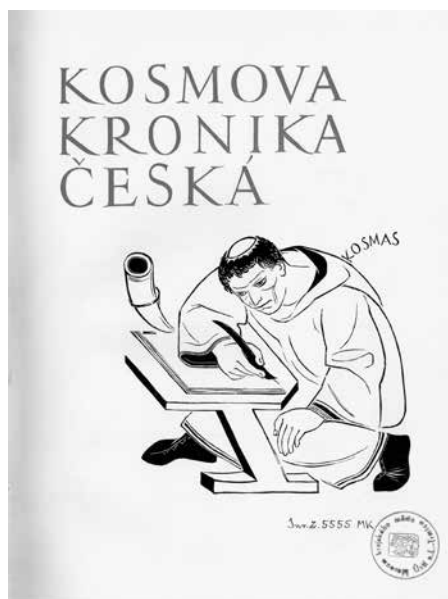
Ludmila Netušilová

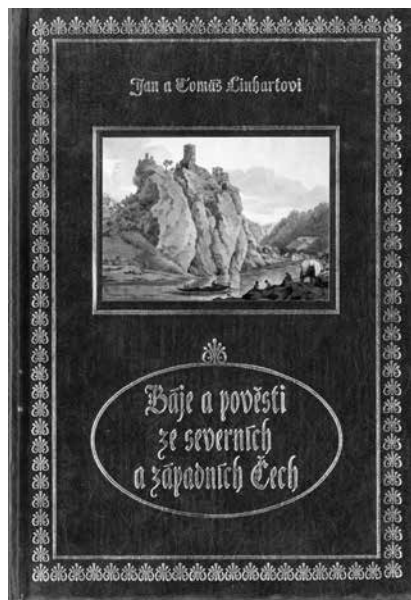
Pověsti provázejí člověka již od nepaměti. Jejich základem jsou skutečné události, které se ústním převyprávěním obohacovaly a přetvářely tak, aby se jejich vyprávěním předaly vzpomínky, vědomosti nebo ponaučení. Zaznamenáváme je již na počátku písemnictví ve starých kronikách.

České pověsti se prvně vyskytují v latinsky psané **Kronice české** z 12. století. Jejím autorem je Kosmas, který pro vyličení nejstarších dob literárně zpracoval lidové pověsti o příchodu Čechů, o Krokovi, jeho dceři Libuši a o povolání Přemysla na český trůn.

Tyto příběhy se objevují i o 200 let později v česky psané veršované **Kronice tak řečeného Dalimila**. Kronikář ve sto šesti kapitolách líčí české dějiny od rozchodu národů při pádu Babylonské věže až po nástup Jana Lucemburského na trůn.

V 16. století vyšla poprvé **Kronyka Czeska** Václava Hájka z Libočan, nejdříve česky roku 1541, poté německy v roce 1596. Kronika byla ve své době velice oblíbená a většina nejstarších pověstí je dodnes známá v podobě,





kteřou jim dal Václav Hájek z Libočan. Druhého českého vydání se kronika dočkala až v roce 1819 ve formě reprintu v tiskařské dílně Jana ze Schönfeldu.

Zmíněné tři kroniky, ale také mnoho dalších pramenů, byly předlohou literárního díla Aloise Jiráska **Staré pověsti české**. A tak i tady můžeme mimo jiné najít pověsti o příchodu Čechů a mezi nimi pověst O Přemyslovi, jejíž děj se odehrává nedaleko města Ústí nad Labem, ve Stadicích.

K našemu kraji se vztahuje mnoho krásných pověstí a je z čeho vybírat. Přes padesát příběhů od nejstarších dob až po 19. století z území dnešního Ústeckého kraje líčí Vladimír Hulpach ve své knize **Báje a pověsti z Čech a Moravy – Ústecko**. V díle Jana a Tomáše Linhartových **Báje a pověsti ze severních a západních Čech** se setkáme s historkami, které se tradovaly v oblastech povodí řek Ohře, Ploučnice a Labe.

V knize **Labská královna** posbírali a volně převyprávěli Daniela Nechanická a Zdeněk Havránek staré, převážně německé pověsti vztahující se k městu Ústí nad Labem a jeho blízkému okolí. Jejich příběhy jsou plné bájných stvoření, pokladů a loupežníků.

Všechny uvedené a mnoho dalších knih nejen o pověstech si můžete prohlédnout v naší knihovně od úterý do pátku vždy od 9 do 17 hodin.

STARÉ POVĚSTI ČESKÉ

Michaela Nedvědová, Martin Krsek

Ve znamení návratu nejslavnějšího ústeckého rodáka Přemysla Oráče se nese výpravná výstava Muzea města Ústí nad Labem s názvem Staré pověsti české. Výstava připravená ve spolupráci s Národním muzeem se zaobírá pověstmi dob předkřesťanských, které konfrontuje s archeologickými nálezy. U vstupu do muzea se tyčí masivní dřevěné palisády a v jeho útrokách pak vyrostly další. Ústečtí muzejníci se nehodlají bránit návštěvníkům, naopak je tím zvou na novou výstavu. Ta ukáže dějiště legendy o zrodu českého panovnického rodu, obec Stadice u Ústí nad Labem, jako místo s významnou pozicí v dávnověku.

Výstava však nezuzuje pohled na pověsti jen na tu o Přemyslu Oráčovi. Nechybí populární témata jako Bivoj, Praotec Čech, Dívčí válka, Horymír a Lucká válka. Autor výstavy, vedoucí oddělení zámeckých knihoven Národního muzea Petr Mašek, považoval za logické, že se po skončení výstavního



První místnost výstavy s „výhledem“ z hory Říp (foto J. Preclík)



projektu v Národním muzeu v roce 2011 chopí atraktivního tématu právě muzeum v Ústí nad Labem. Naprostá většina legendárních příběhů z nejstarších dob české historie se podle kronikářů totiž odehrála buď v okolí Prahy, nebo v okolí Ústí nad Labem.

Návštěvníci dostanou příležitost rozhlédnout se z hory Říp a vidět krajinu, která zaujala Praotce Čecha. Mohou také pomocí počítačové hry změnit rozhodnutí tohoto kmenového náčelníka a poslat Čechy v rámci stěhování národů do úplně jiné země a sledovat, co to udělá s mapou Evropy. Nezvyklý interaktivní prvek představuje příležitost zahrát si na Bivoje a potězkat si divokého kance, ať už v dospělé, či dětské verzi. Kdo chce, může zjistit, ke kterému z kmenů přísluší, tedy je-li dle místa pobytu Čech, Lučan, Děčan nebo Lemůz.

Témata zasazují do dějinného kontextu **sbírky ústeckého muzea, ať už umělecké, či historické**. Muzejníci představují například malované terče ústeckých ostrostřelců z první poloviny 19. století, kde místní německy mluvící obyvatelstvo opěvuje bájně postavy z českých pověstí Bivoje a Horymíra.



Kosmas (foto J. Preclík)

Novodobou reflexi reprezentuje třeba dekret na přiděl konfiskované německé půdy udělovaný novoosídlencům v pohraničí v roce 1946 symbolicky právě před pomníkem Přemysla Oráče ve Stadicích. Téma ilustrují rovněž vzácné zápůjčky divadelního oddělení Národního muzea, zejména předměty spojené s inscenací oper Libuše a Šárka, jako např. kostým Libuše v podání slavné pěvkyně Emmy Destinové nebo kostýmové návrhy z pera malíře Mikoláše Alše.

Stěžejní část exponátů však tvoří **archeologické nálezy**, jejichž úkolem je přiblížit skutečný život v době, ve které se odehrávají příběhy starých pověstí českých. Artefakty propojují svět legend s realitou tehdejšího světa. Velice zjednodušeně lze toto období



Druhá místnost výstavy věnovaná pověstem o Krokovi a jeho dcerách, Bivojovi a kněžně Libuši (foto J. Preclík)

spojit s příchodem praotce Čecha, tedy s příchodem Slovanů na naše území. A jak že to vlastně všechno bylo?

První Slované přišli na území Čech v 6. století. V té době naše území nebylo zcela opuštěné, ale osidlovaly jej už od přelomu letopočtu germánské kmeny, které vytlačily předchozí obyvatel, keltské Bóje. Právě od nich pochází antický název Čech – *Boiohaemum* neboli *Bohemia*. Z germánských kmenů jej obývali Markomani a dále byly Čechy ovlivněny Langobardy a Duryňky. Oblast celé Evropy zažívala ve 4. a 5. století velmi neklidné období, které nazýváme dobou stěhování národů. Právě v šestém století byla Franky zničena říše Duryňků, což zapříčinilo odchod Langobardů na jih. Díky těmto



Rekonstrukce vesnice nejstarších Slovanů – model (6.–7. stol.) (foto J. Preclík)



změnám byly Čechy zpřístupněné novým obyvatelům, a těmi byli právě Slované. S nimi přichází doba, kterou nazýváme raným středověkem, a trvá zhruba 600 let.

První místnost proto představuje samotnou konfrontaci hmotné kultury posledních Germánů a prvních Slovanů. Archeologické předměty, které řadíme do germánské kultury, známe především z pohřebišť. Poslední Germáni pohřbívali své zemřelé v natažené poloze s mnoha milodary. Právě kvůli nim byly hroby nebožtíků již v té době vykrádány, a i přesto se nám dochovaly velmi krásné šperky z drahých kamenů, zbraně či celé nádoby. Kulturu prvních Slovanů známe z opačné stránky. Většina nálezů pochází z prostředí sídlišť, protože první Slované své zemřelé až do 9. století spalovali a přidávali minimum milodarů. Jednotlivé rozdíly jsou jasně patrné z vystavených exponátů, které doplňuje postava Germánky s rekonstruovaným oděvem a doplňky.

Návštěvníci proto vstupují do výstavy pověstí o praotci Čechovi. Dozvědí se o kronikách a kronikářích, a prohlédnout si mohou při práci toho nejznámějšího z nich, jímž je bezesporu Kosmas. Projdou-li dále do následující místnosti, čeká je nejprve pověst o Krokovi a jeho dcerách a poté o silném



Dřevěná palisáda jako součást pověsti o Dívčí válce (foto J. Preclík)



Bivojovi. Pohanské tradice zde přibližuje jeden z mimořádných nálezů a tím je tzv. pohanský idol ze Staré Kouřimi. Jedná se o kamennou stélu s tvářemi božstev, o němž není zcela rozhodnuto, zda jde opravdu o raně středověký idol či novodobé falzum. Přesto velmi pěkně ilustruje představy o tehdejším duchovním světě. Lov, jakožto doplňkovou aktivitu zemědělského obyvatelstva, symbolizují vystavená zvířata a předměty, jimiž byla lovena.



Lískové oříšky ze Stadic (foto J. Preclík)

Dominantou místnosti je bezesporu částečně postavená dřevěná stavba – dům, který návštěvníky přenesse do jedné domácnosti a jejího vybavení. Vedle běžně nalézaných předmětů denní potřeby (keramické hrnce a železné předměty) je k vidění rekonstrukce tkalcovského stavu spolu s horní částí kamenného mlýna na obilí. A jak vlastně mohla vypadat celá vesnice nejstarších Slovanů, přibližuje zmenšený model, který představuje podobu časně středověké vesnice kultury pražského typu z 6. a 7. století.

Spojnicí mezi druhou a třetí místností představuje pověst o Přemyslu Oráči a kněžně Libuši, kteří nás přivádí do Stadic. Příhodnost Stadic a jejich okolí nedokládá pouze Přemyslův pluh a královské pole, ale především velmi bohatá sbírka archeologických předmětů, jejichž stáří sahá až do hluboké minulosti, do starší doby kamenné. Povětšinou pazourkové nástroje a kosti zvířat doby ledové (mamut, srstnatý nosorožec atd.) nás utvrzují, že podél řeky táhla pravidelně zvěř a v její blízkosti se nacházela tábořiště dávných lovců. Archeologické nálezy dokazují lidskou přítomnost v mladší i pozdní době kamenné, době bronzové a taktéž v mladší době železné. Zároveň reprezentují výsledky záchranných archeologických výzkumů a vynáší na světlo vzácné předměty muzejních sbírek.

Zpátky k pověstem přivádí návštěvníky rekonstrukce dřevěné palisády a statečná bojovnice s hlasitým bojovníckým řevem v zádech. Každý jistě pozná, že se zde vypráví příběh o Dívčí válce s Vlastou v čele. Ženský svět



Čtvrtá výstavní místnost přibližující pověst o Horymírovi, Durynkovi a Lucké válce
(foto J. Preclík)

se v raném středověku odráží především v různých podobách šperků. Šperky nalzáme od těch nejprostších a nejjednodušších forem po výrobky ze specializovaných šperkařských dílen, které byly importovány až na naše území. Právě ty nejhonosnější symbolizují bohatství a vysoké postavení své nositelky. Takovéto typy předmětů byly objeveny v ucelených nálezových celcích, kterými jsou výjimečné hroby vysoce postavených žen ze Želének a Staré Kouřimi. Jejich hroby byly vybaveny luxusními předměty z nejdražších kovů – zlata a stříbra. Přestože nebylo možné vystavit originály, bohatství ženských hrobů zprostředkovávají alespoň jejich velice zdařilé kopie.

Bohatství se v každé době měřilo jiným způsobem. V době stěhování národů to mohly symbolizovat drahými kameny vykládané spony, které spínaly oděv, a v raném středověku nákončí a drobná kování bojovníckých opasků, koňských postrojů či jezdeckých tašek. Různé příklady těchto vzácných předmětů si mohou návštěvníci prohlédnout před odchodem z třetí místnosti.

Návratem do chodby prochází návštěvníci menší galerií bájných knížat. Bohatství a moc českých knížat raného středověku názorně ilustruje soubor



luxusních předmětů z knížecího hrobu muže a ženy, jejichž ostatky s předměty byly nalezeny na území dnešního Kolína. Vystaven je opět v kopiích celý soubor luxusních předmětů západní proveniencie, velkomoravské importy nebo domácí výrobky. Právě knížata představovala nejpozději od první poloviny 9. století nejvyšší českou elitu. Rod Přemyslovců si postupně vybudoval dominantní pozici, přičemž první historicky známý zástupce byl samozřejmě Bořivoj.

Po vstupu do čtvrté místnosti upoutá pozornost nejprve iluze zrcadlicího se Horymíra se Šemíkem v řece Vltavě. Na ně navazuje vitrínka plná železných předmětů souvisejících s koněm a jezdcem. Kůň byl bezesporu nejcennějším domácím zvířetem raného středověku a je spojován s vyššími společenskými vrstvami, a tím pádem i vyšším postavením majitele. Kůň nebyl využíván k orbě či tahu, ale byl určen spíše k jízdě. Tím se dostáváme k další známé pověsti o Lucké válce, kterou doprovází iluze poletujících ptáků nad hlavami návštěvníků. Skutečné vycpaniny dravců doplňuje rekonstruovaná postava s oděvem velmože ve zbroji. Zbraněmi českých jezdeckých bojovníků byly především meče se zdobným řemením a kopí. Pro pěchotu byly typické sekery, luky a šípy, oštěpy a ruční praky.



Vědma (foto J. Preclík)



Poslední místnost s interaktivními prvky a promítáním Trnkova filmu (foto J. Preclík)

S bojem souvisí výstavba slovanských hradišť v raně středověkých Čechách. Hradiště, jakožto opevněná sídla, byla budovaná na vyvýšených místech v krajině s rozhledem do širokého okolí. Jejich velikosti jsou velmi variabilní, od jednoho po až desítky hektarů. Na základě archeologicky významné lokality Hradce u Němčtic na Strakonicku byla vytvořena jeho zmenšená ideální rekonstrukce.

Odvážnější návštěvníci mohou zavítat do koutu čtvrté místnosti, která vypráví pověst o Durynkovi a zcela názorně ukazuje, co se všechno může dětským návštěvníkům při nepozornosti přihodit.

Závěrečná část výstavy je věnovaná jedné z nejdůležitějších změn, která se udála ve společnosti raného středověku, a tou je christianizace, tj. šíření křesťanství. Pohanské představy byly postupně vytlačovány a znázorňuje je ono „kácení model“. Ve hmotné kultuře se tento proces projevuje velmi sporadicky, přesto se návštěvníci mohou potěšit pohledem na sošku postavy, která zřejmě symbolizuje právě pohanské božstvo, ale stejně tak může být pouhou dětskou hračkou. Přechod ke křesťanství představuje hliněný model kostelíku, který byl objeven v Žatci. Právě Žatec sloužil jako centrum šíření křesťanství do okolního kraje.

Dětské publikum nadchne nejen kácení model, ale dále promítání Trnkových pověstí s loutkovými postavkami. Svoji pozornost a odvahu mohou otestovat v instalovaném temném lese, ve kterém se mohou pokusit najít co největší počet zvířátek.

Přestože se měla velká část příběhů odehrávat právě v okolí Ústí nad Labem, archeologické sbírky muzea nijak zvlášť neoplývají velkým množstvím předmětů z doby stěhování národů či nejstarších částí raného středověku. Při přípravách výstavy před námi stál tedy nelehký úkol, kterým bylo oslovení nejen okolních muzeí v našem regionu Ústeckého kraje, ale také institucí napříč celou republikou. Díky velké vstřícnosti a ochotě pomoci se nám podařilo získat na výstavu předměty, které přibližují návštěvníkům všechny možné aspekty života „obyčejných“ lidí, našich předků.

Všem spolupracujícím institucím a kolegům bychom chtěli touto cestou velmi poděkovat, bez nich by nebylo možné rozšířit legendy o reálné příběhy.



Temný les se spoustou zajímavých zvířátek zakončuje výstavu v chodbě muzea (foto J. Preclík)

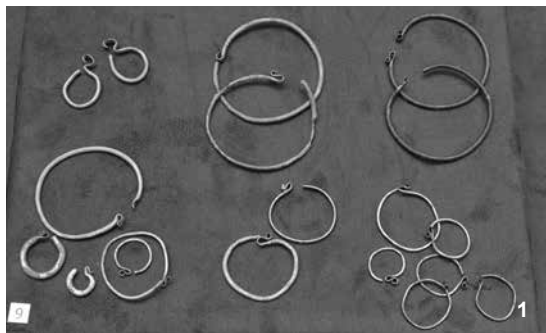




Nerušit! Bojuje se!



1) keramický pohárek s rytou výzdobou, Jiřice, 6. stol. (Sbírka Národního muzea, H1-523019), 2) honosné pozlacené předměty z dvojhrobu z Kolína III, 9.–1. pol. 10. stol. (Regionální muzeum v Kolíně, kopie), 3) kamenný idol s tvářemi božstev, Stará Kouřim, 9.–10. stol. (Regionální muzeum v Kolíně), 4) stříbrné zlacené klešťovité spony, Lochenice, konec 5.–6. stol. (Muzeum východních Čech v Hradci Králové), 5) železné části opasku z tordovaného drátu, Stadice, doba laténská (MMUL)



1) bronzové záušnice různých typů a velikostí, Církvice, Svádov, Čakovice, Praha-Šárka, Žatec, 11.–12. stol. (MMUL, Archeologický ústav v Praze), 2) bronzový křížek s reliéfem Krista, 11. stol. (Archeologický ústav v Praze), 3) keramická soška – znázornění božstva nebo dětská hračka, Žatec, 10. stol., (Archeologický ústav v Praze), 4) model kostelíka z opuky, Žatec, 1. pol. 12. stol. (Archeologický ústav v Praze)

(foto na dvoustraně J. Preclík)



Pozor na padající modly!

FENOMÉN MERKUR

Vladimír Cettl

Od 17. ledna do 7. června 2015 byla v ústeckém muzeu k vidění velká část sbírky pana Jiřího Mládka (*1946) z Roudnice nad Labem, celosvětově největšího sběratele stavebnice Merkur, ale i ostatních tzv. dirkatých stavebnic. Po deseti letech nepřetržité výstavní činnosti v Ústí nad Labem otevřel svou již 94. a na počet vystavených sbírkových předmětů doposud nejrozsáhlejší výstavu s jasným názvem „Fenomén Merkur“. Ve své historické části tato výstava seznamuje návštěvníky s českými výrobci kovových stavebnic v období po první světové válce. Osud kdysi známých stavebnic Edison, Vašek nebo Trix postupně mizí v zapomnění, přestože byly ve své době geniální a úspěšné. Merkur měl to štěstí, že přežil neblahá válečná a především poválečná léta. Stalo se tak možná díky souhře okolností, možná byl svou koncepcí přeci jen nadčasovější a měl tím pádem větší naději na přežití.



Největšími exponáty výstavy byl model hradu Karlštejn a funkční model ruského kola
(foto J. Preclík)



Vystaven byl i model důlního rypadla, jenž se objevoval na víku krabic většiny stavebnic Merkur od 70. let (foto J. Preclík)

Mezi nejzajímavější modely z Merkuru od pana Mládka patřilo veliké funkční ruské kolo, model dnes již neexistujícího ivančického železničního viaduktu nebo model části starého ústeckého železničního mostu, který byl poškozen při náletech v roce 1945 a následně stržen. Výstava ale představila mnoho modelů dalších konstruktérů. Největší prostor byl věnován rozměrným modelům pana Milana Mráze (1945–2012), který za svého života postavil například model nákladního vlaku v měřítku 1:15. Každý vagon měří na délku přes jeden metr. Z původní sbírky 50 vagonů jich bylo v ústeckém muzeu vystaveno 13 kusů. Největším exponátem výstavy na ploše zhruba čtyř metrů čtverečních byl model hradu Karlštejn v měřítku 1:100 od Karla Folprechta (*1944) a v Ústí nad Labem si odbyl svou výstavní premiéru.

Regionální vazbu výstavě dává i sbírka neuvěřitelně precizně pojatých modelů historických dopravních prostředků od pana Miroslava Černého (*1957) z Mojžíře. První Merkur objevil jako kluk pod stromečkem a na dlouho se stal jeho nejoblíbenější hračkou. Nakonec však skončil v krabici na půdě a čekal na svůj čas. Impulsem byl náhodný nález starého předválečného Merkuru s bronzovými dílky, se stopami historie. Když tyhle staříčké



dílky přebíral s tím, že je uloží k těm na půdě, obklopili jej vnučata se zvědavými otázkami a bylo rozhodnuto – postavil jim jednoduché hračky. Začal kupovat dílky, aby se hračky nemusely neustále „recyklovat“ na nové. Merkur se v České republice stále vyrábí, nebylo proto tak složité pořídit slušnou součástkovou základnu. Postupem času se pustil do stavby složitějších hraček a modelů, převážně historických strojů a vozidel z konce 18. a 19. století. Dodnes vlastně staví své často velmi složité modely jen tak pro radost dětí, tatínků i dědečků.



Sběratel Jiří Mládek vytvořil z Merkurů model starého mostu, který byl v Ústí nad Labem stržen pro statické poškození po druhé světové válce a dnes na jeho místě stojí most železniční
(foto J. Preclík)

Zajímavý je i příběh Ústečana Vladimíra Malce (*1922–2009), jehož neoblíbenější hračkou v dětství byla stavebnice Merkur. Po základní škole se vyučil jako strojník a této práci zůstal věrný zejména v hnědouhelném dole Světec u Bíliny. V neblahých letech druhé světové války mu však rodiče byli nuceni stavebnici Merkur vyměnit za potraviny. Tato událost jej vedla k rozhodnutí vyrobit si stavebnici Merkur doma „na koleně“. Porůznu nalezené plechy si nařezal, naohýbal a očistil. Poté na těchto dílech narýsoval tisíce otvorů, vyvrtal, zbavil otřepů a natřel barvou. Byl to bezesporu úctyhodný výkon u více jak 15 kg ocelových, hliníkových, ale i pertinaxových dílů. Vytvořil také i zcela nové druhy součástek. Takto udělaný „Merkur“ jej doprovázel i v pozdějších letech, kdy s ním rozdával radost dětem i ze svého okolí. Unikátní „samodomo“ stavebnice se naštěstí dochovala u příbuzných v Ústí nad Labem jako němý svědek jedné touhy z dětství.

Výstava „Fenomén Merkur“ byla návštěvně nejúspěšnější výstavou našeho muzea v roce 2015. Nejpopulárnější pasáží výstavy byla dětská herna v centrální části, kde si mohli návštěvníci z volných dílků zkusit sestavit dle vlastní fantazie model ze stavebnice Merkur. Nejpovedenější práce zůstávaly v herně vystaveny pro potěchu a inspiraci ostatních návštěvníků až do konce výstavy.

FOTOGRAF ADOLF ČEJCHAN

Jiří Preclík

V druhé polovině roku (od 18. června do 15. listopadu 2015) byla v ústeckém muzeu otevřena výstava „Fotograf Adolf Čejchan“. K vidění byl průřez fotografickou kariérou známého ústeckého fotografa od jeho nejstarších snímků až po ty současné. Autor sám byl u zrodu myšlenky na vytvoření výstavy a aktivně se podílel na přípravách.

Práce Adolfa Čejchana je veřejnosti dobře známá, v šedesátých letech uveřejňoval v regionálním i celostátním tisku. V poslední době jsme mohli vidět jeho fotografie např. v knize „Ústecké retro“. Nejznámější snímky byly k vidění v první místnosti, která začínala fotografiemi z jeho původní výstavy z roku 1961 „Město a lidé kolem nás“. Vystaveny nebyly pouze fotografie ze života města, ale návštěvník nahlédl přes objektiv i do tajů přírody ve foto-knize „Co vyprávěl koniklec“, nebo si prohlédl makrofotografie květeny okolí Ústí nad Labem. Bylo možné se seznámit se speciálními fotografickými technikami (např. Sabatierův efekt) i snímky, se kterými Adolf Čejchan



Adolf Čejchan během přípravy výstavy (foto J. Preclík)



Instalace fotografií ve výstavě (foto J. Preclík)

vyhrával soutěže nejen v Čechách, ale i v zahraničí. V originále byla vystavena i kniha „Ústí nad Labem mladýma očima“. Na vernisáži slavnostně podepsal autor exemplář z naší muzejní knihovny a obohatil tak tento cenný muzejní exponát. Výstava byla doplněná i o oblíbené dobové typy fotoaparátů. Tyto přístroje byly u prvopočátku všech vystavených snímků.

Součástí výstavy byla i komentovaná prohlídka v sobotu 22. srpna, která přilákala více než tři desítky návštěvníků. Byli mezi nimi i manželé Mádlůvi, kteří před čtyřiapadesáti lety, ještě před svatbou, stáli modelem jedné z nejslavnějších sérií Čejchanových fotografií s názvem „Je to tak krásné, že žijeme“ na motivy básně Romaina Rollanda. Pan Mádl vzpomínal: „*Tenkrát jsme spolu pracovali v Setuze. Zeptal se nás, jestli bychom mu nezapózovali. Dohodnul s námi trasu, po které máme jít, a my vyrazili. Na Mírovém náměstí, kde vznikla tato fotografie, jsme o něm vůbec nevěděli. Pak samozřejmě v letním kině nebo u kostela to už byly strojené připravené fotky. O rok později jsme měli svatbu a knihu fotografií jsme dostali jako svatební dar. Dodnes ji máme doma pečlivě schovanou.*”



Adolf Čejchan na vznik slavné fotografie vzpomíná: „*Nechtěl jsem, aby o mně věděli. Odhadnul jsem vzdálenost, nastavil metry u boku a rychle, než si mě někdo mohl stačit všimnout, jsem exponoval.*” Tato nejpovedenější fotografie z celého cyklu byla vystavena na výstavě „Město a lidé kolem nás“ pod názvem Milenci. Později se fotografie dostala na obálku již zmiňované knihy „Ústí mladýma očima“ a v neposlední řadě byla i na plakátu k této výstavě v muzeu. Čejchanův příběh o dvou milencích tedy nedopadl tragicky jako Rollandova kniha „Petr a Lucie“ a pokračuje do dnešních dní i po více než padesáti letech. Naopak příběh má další šťastnou náhodu, když se na komentované prohlídce Adolf Čejchan s manželi Mádlovými setkal po třiceti letech, kdy se neviděli. Setkání bylo jedním z nejhezčích a nejsilnějších okamžiků komentované prohlídky.

Adolf Čejchan fotí své město a lidi kolem sebe, jak je vidí jen on. Jeho precizní fotografie uchovávají tvář města a ducha doby. Výstava vzdala hold výrazné osobnosti Ústí nad Labem a okolí – zasloužilému Ústečanovi, jehož fotografie, ať už historické nebo současné, mají pořád co říci a oslovují širokou veřejnost.



Dobová fotografie s milenci, dnes manželi Mádlovými (foto A. Čejchan)



NEZRANITELNÁ ARMÁDA ZNAČKY BAŤA

Martin Krsek

Velkolepý dar ústeckého rodáka Hanse Röslera svému městu v podobě největší světové sbírky gumových vojáčků od firmy Baťa dal vzniknout unikátní výstavě o historii pryžových hraček s důrazem na projekci války do světa dětských her (1. 7.–4. 10. 2015). Expozici spoluvytvářeli s ústeckými muzejníky přední čeští soukromí sběratelé, zejména zakladatelé Muzea technických hraček – Michal Widenský a Miroslav Smaha.

„Je to slavná armáda vojáků, kteří jsou zvyklí vítězit i v nejkrutějších bojích bez jakýchkoli ztrát. Věčný život těchto hraček šetří rodičům peníze a zaměstnává děti po celé hodiny.“ Tak vyzdvihuje přednosti svých gumových výrobků reklamní leták firmy Baťa z roku 1937. Jedna kolekce stála baťovských devět korun. Hans Rösler (86 let), kluk z německé rodiny z Ústí nad Labem, dodnes vzpomíná, jak poprvé v Baťově obuvnickém obchodě v dnešní Revoluční ulici, spatřil tuhle neodolatelnou hračku. *„Obzvlášť mě zaujal voják na motorce, po krátkém váhání jsem si ho koupil a odnesl domů,“* popisuje první setkání s baťovskými vojáčky člověk, který je dnes majitelem největší kolekce gumových figurek slavné české firmy přesahující sto kusů.

Příjmení Rösler není v dějinách Ústí neznámé. Nesl jej na vývěsce vyhlášený obchod s koloniálním zbožím v dnešní Revoluční ulici. Patřil Otto Röslerovi – velkoobchodníkovi a ústeckému radnímu, kterému se 14. června 1929 narodil syn Hans Helmut. V roce 1945 musela rodina v rámci odsunu německého obyvatelstva opustit Československo. Helmut byl tehdy studentem obchodní akademie. V novém domově ve východním Německu ho čekal dramatický život. Za odpor proti komunistům obdržel od sovětského vojenského tribunálu 8,5 roku vězení. Když se dostal na svobodu, přesídlil do západního Německa, kde se výrazně angažoval v politice svobodných demokratů. Ztrátu vlasti si v pozdějších letech kompenzoval mimo jiné založením své sbírky gumových vojáků.

Mezitím se stal z hračky jeho dětství velmi vzácný sběratelský artikl. Když před třiceti lety se sbíráním začal, kontaktoval české kolegy s prosbou o pomoc. Ale většina jich o existenci těchto vojáků ani netušila. Na bleších trzích v Mnichově, na burzách v Bad Nauheimu, ale i ve starožitnictví v Čechách získával figurku po figurce, až dosáhl současné kolekce 118



Dětem nejmilejšího kamaráda - nerozlbitu ru hraček z gumy

Gu, avý model vítězného letadla „Zlin XII“, který má tu dobrou vlastnost, že nemůže uvarovat.

Kč 5.-

Vik z „Červené karkulky“, který je hodový, že si mlčky dá sundat hlavu, aby se každé dítě mohlo na vlastní oči přesvědčit, že „babičku nezbral“.

Kč 15.-

Kč 5.-

Šuhaj a Marína. Nejmilobnější panenky našich dětí. Mají ručně malované kroje a jsou hračkou upomínkovým dárkem zlaté duše.

Kč 15.-

Kč 2.-

Chlapec se „študem“, který příjemným hlasem dává na srozuměnou, že je mu v dětských rukou dobře.

Bumbrlíček s kouzelným kloboučkem, který se na povělschová.

Kč 3.-

Zumbo - starý dobrák velké džungle.

Kč 3.-

Kč 15.-

„Slovenská strela“ s elektrickým reflektorem a hodinovým strážkem. Má tu výhodou, že koleji nepošlabeuje, stačí ji kterákoliv plocha, jen když je hladká. Z každé srážky vyjde vagon zaručeně celý — bez nejmenšího potkození.

Věčné mladá „Červená karkulka“! Jemně chodí — mává a volá: „Nemášenou babičku! Moderní karkulka z gumy chodí, si řádí o záš hodinými dětmi.“

Kč 5.-

Kč 9.-

Kč 3.-

Když naši malí Napoleoni vedou bitvu s gumovými vojáky, potřebují ovšem něco, co by mohli bombardovat. Poručánové náboji a skleněné váky tu být nemohou. Ale je tu na štěstí pěkná vesnička, celá z gumy, které neukodí ani sebe větší bombardování. **1 kolekce Kč 9.-**

Armáda našich dětí

Kč 9.-

Armáda

NEZMÁNITELNÁ ARMÁDA je to slavná armáda vojáků, kteří jsou zvyklí vítězit v nejkrvavějších bojích, bez jakýchkoli ztrát! Jsou to vojáci, o kterých jsme nikdy nepočuli ani v žádné válce, když naši vědujší vojáci při prvním větším boji měli rozbité hlavy a zbraně. Jsou to bratři našich moderních hrdiných vojáků.

1 kolekce Kč 9.-

Armáda našich dětí — kolekce obsahuje všechny druhy zbraní od pěšáka přes motorisované oddíly až po letce. Pořádí malé i velké. Věčný život těchto hraček šetří rodičům peníze a zaměstná děti po celé hodiny.

M. SCHILLER A. S. PRAHA

Dobový reklamní leták na gumové hračky firmy Baťa (sbírka Hanse Röslera)



exemplářů. V obýváku bytu sudetoněmeckého vysídlenec v Bavorsku tak postupně vyrostlo dioráma s houfem československých vojáků, za nimiž vlají desítky červeno-modro-bílých praporů, a to vše na pozadí Hradčan.

Osmicentimetrové postavy vojáků se vyráběly v různých pózách. „*Armáda našich vojáků obsahuje všechny*

druhy zbraní od pěšáka, přes motorisované oddíly až po letce,“ naznačuje dobový leták rozmanitost kolekce. Hans Rösler má snad všechny – kulometčíka, vlajkonoše, jezdce, dokonce i lyžaře, a to všechno ve třech barevných provedeních uniforem, v zelené, modré a šedivé – podle uniforem členských států tzv. „Malé dohody“, vojensko-politického spojení v letech 1921–1939 složeného z Československa, Jugoslávie a Rumunska. K vojákům přísluší doplňky, jako stromy, křoví, domy, kanony i letadlo. Raritou jsou gumové postavičky příslušníků Sokola.

Sběratel se letos rozhodl svou vzácnou kolekci odkázat rodnému městu a představit ji Ústečanům na výstavě. Přijel dioráma instalovat osobně a na místě podepsal darovací smlouvu, kterou muzeum ustavuje jako dědice své sbírky.

Svým specifickým sběratelským zájmem inspiroval i dvojici zakladatelů Muzea technických hraček (Michal Widenský a Miroslav Smaha), kteří po Hansu Röslerovi shromáždili druhou největší kolekci vojáků firmy Baťa. Muzeum technických hraček nemá žádnou trvalou expoziční budovu. Připravuje výstavy ze svých unikátních sbírek pro jiné muzejní instituce. Poprvé se představilo v roce 2008



Baťovy vojáci (foto na této straně J. Preclík)



Hans Rösler při instalaci své sbírky na výstavě v ústeckém muzeu (foto J. Preclík)

v Regionálním muzeu Mělník s výstavou „Staré mechanické hračky“. Od té doby má za sebou bezmála 30 výstavních projektů. Ústecký projekt o fenoménu pryžových hraček byl průkopnický, neboť tak komplexně se tématu dosud žádná výstava na území České republiky nevěnovala. Především o produkci hraček firmy Baťa doposud neměla laická ani odborná veřejnost možnost získat prakticky jakékoli informace. Vedle dvou diorám sestavených ze sbírky Hanse Röslera (cvičení a přehlídka československé armády), představilo Muzeum technických hraček vůbec nejstarší dochované pryžové hračky z konce 19. století z produkce výrobců z Francie a Německa. Navíc doplnilo přehlídku pryžových hraček firmy Baťa o další exempláře vojáků i o jiné druhy z tohoto málo známého výrobního programu, jako byla nafukovací zvířátka, gumové panenky, autička apod. V poutavém aranžmá také představili další výrobce militárních hraček předválečné éry včetně jejich zapojení do historického modelového kolejiště.

Unikátní výstava by po svém skončení v Muzeu města Ústí nad Labem mohla ještě jednou potěšit návštěvníky. Podaří-li se znovu spojit sbírky Hanse Röslera a Muzea technických hraček, vystavilo by je na jaře příštího roku Muzeum Jindřichohradecka.



BOMBARDOVÁNÍ 1945

Jiří Preclík, Tomáš Okurka

V dubnu 2015 jsme si připomněli 70. výročí těžkého bombardování Ústí nad Labem, při němž byla zničena část historického centra města a které si vyžádalo velké množství obětí na lidských životech. Následky bombardování přiblížila **exteriérová fotografická výstava**, která byla k vidění v ulicích města od 17. dubna do 30. září 2015. Výstava byla součástí vzpomínkových akcí a předznamenala hlavní muzejní projekt týkající se konce války v roce 1945, a to výstavu „Tenkrát na severozápadě“. Navazovala na podobný projekt z roku 2005, kdy k 60. výročí vznikla výstava a webové stránky. Letos byla výstavní plocha rozmanitější (v roce 2005 byly stojany ve městě rozmístěné pouze v centru města), když byl pro celkový pohled na zasažené město vybrán prostor terasy restaurace Větruše a Muzeum civilní obrany. Celkem bylo ve městě instalováno 20 stojanů s betonovou základnou. V 19 z nich byla velkoformátová fotografie konkrétního zasaženého místa v roce 1945 s popisem a kolemjdoucí mohli konfrontovat současný stav s tím historickým. Jeden stojan byl atypický – stál před vchodem kostela Nanebevzetí Panny Marie a ukazoval kostel a kostelní věž z různých úhlů a stran. Kostel se šikmou věží je typickým mementem ústeckého bombardování. Zájemci si mohli na pokladně muzea a v informačním centru zdarma vyzvednout mapu rozmístění stojanů. Mapa byla doplněna textem ve dvou jazykových mutacích a několika dalšími fotografiemi.

Proč vlastně bylo město cílem dubnových náletů? Po zničujícím bombardování Drážďan v únoru 1945 zůstalo Ústí nad Labem posledním fungujícím velkým dopravním uzlem v česko-saské oblasti nacistické třetí říše. V úterý 17. dubna kolem 14:30 hodin přilétly nad město létající pevnosti americké armády a během 16minutového útoku svrhly přes 250 tun bomb. Hlavním cílem náletu byla vlaková nádraží, kromě nich však bomby zasáhly i další místa. Zničena byla městská část Ostrov, která se nacházela za řekou Bílou směrem k Větruši. Na dnešním Lidickém náměstí exploze těžce poničila budovu knihovny a zasažena byla i budova dnešního muzea a pošta. Jedna bomba dopadla u vchodu do kostela Nanebevzetí Panny Marie, prorazila západní štít hlavní lodi a způsobila vychýlení věže, které je patrné dodnes. Zničeno nebo těžce poškozeno bylo i mnoho dalších budov v centru města a několik průmyslových závodů.



Ve čtvrtek 19. dubna provedlo americké letectvo další nálet, při němž bylo na Ústí nad Labem svrženo přes 300 tun bomb. Poškozen byl tentokrát železniční most přes Labe a viadukt u řeky Bíliny, zasažena byla přístavní zařízení labské plavby, zničeno bylo seřadovací nádraží. Několik bomb dopadlo do areálu Schichtových závodů. V centru města explodovaly opět bomby poblíž kostela Nanebevzetí Panny Marie, přičemž ve škole v Solní ulici zemřelo asi 100 uprchlíků z východních oblastí třetí říše. Nálety z dubna 1945 si v Ústí nad Labem vyžádaly přes 550 obětí na životech, další stovky lidí byly těžce zraněny. Mezi mrtvými nebyli jen místní obyvatelé a uprchlíci z východních oblastí třetí říše, ale také váleční zajatci ze Sovětského svazu a příslušníci dalších národností. Přes 450 domů bylo při náletech poškozeno takovým způsobem, že byly následně strženy. Předválečná podoba Ústí nad Labem byla nenávratně ztracena. Je však třeba zároveň zdůraznit, že bombardování Ústí nad Labem jako významného dopravního uzlu a průmyslového centra bylo součástí rozhodujícího útoku Spojenců proti třetí říši na konci druhé světové války, který vedl k osvobození Evropy od nacismu.



Přípravy výstavy v atriu muzea (foto M. Řihová)



PRAZDNINOVÝ VÝLET ZA PRAOTCEM ČEHEM NA ŘÍP

Jakub Doležel

Dne 26. srpna 2015, tedy uprostřed posledního prázdninového týdne, se uskutečnil každoroční výlet s muzejníky. Výprava se sešla již ráno v muzeu, na programu byla komentovaná prohlídka výstavou Staré pověsti české, kde byli návštěvníci hravou formou seznámeni s danou problematikou.

Autobus se 48 účastníky exkurze poté odjel do Krabčic, kde se skupina setkala s muzejními pracovníky, zástupci hned několika oddělení. Cestou na bájnou horu Říp byly předneseny jednotlivé odborné příspěvky s ukázkami zajímavostí přímo v terénu. Výletníci se mohli dozvědět něco o geologickém podloží a sopečném původu bájně hory, stejně jako o magnetické anomálii, která je způsobena zvláštním složením zdejší tmavošedé vulkanické horniny. Dále byl na pořadu příspěvek k botanice, cestou pak byly zaznamenávány a určovány běžně se vyskytující rostliny, ale také některé vzácnější druhy. Byl zde nalezen rýt barvířský a sporýš lékařský na jihovýchodním úpatí Řípu, při červené turistické cestě do Ctiněvsi. Oddělení muzejní pedagogiky, které mělo za úkol zajistit hladký průběh celé akce, se při každém zastavení postaralo o zábavu dětem. Pro nejmenší zde byly připraveny hry a drobné soutěže. Dospěláci se tak mohli věnovat dalším odborným příspěvkům z oboru archeologie a entomologie. V rámci výkladu entomologa byli sezná-



Výklad ke geologii Řípu na úpatí kopce (foto J. Doležel)

meni s několika druhy motýlů, jmenovat lze přástevníka kostivalového (*Euplagia quadripunctaria*) a otakárka ovocného (*Iphiclides podalirius* L.), pak také se zástupci vzácných žahadlových blanokřídlých, jako jsou včela zednice (*Osmia bicolor*) nebo hrabalka (*Eoferreolla*



Vrchol Řípu s rotundou a účastníky výletu (foto J. Doležel)

rhombica). Nejvíce však zaujal zcela nepochybně nejvzácnější z bezobratlých v této lokalitě, a to pavouk sklípkánek pontický (*Atypus muralis*), který se přes den zdržuje v norách vyhloubených na stepi v jižní části kopce.

Na vrcholku, kterého zdárně dosáhli všichni účastníci prázdninového výletu, nám k osvěžení posloužil místní bufet, kde jsme koncentrovali své síly na prohlídku rotundy sv. Jiří a následné přemístění na některé vyhlídky. Na poslední z nich byl ještě přednesen referát k archeologii raného středověku a o nedestruktivních metodách průzkumu. Diskutováno zde bylo také o archeologických nálezech dané lokality, příchodu Slovanů na naše území a v neposlední řadě i o mýtickém hrobu praotce Čecha ve Ctiněvsi pod Řípem.

V obci Ctiněves, kde byla poslední zastávka výletu, už na skupinu unavených výletníků čekal autobus mířící zpět do Ústí nad Labem k muzeu. Ohlasy od návštěvníků byly kladné, a protože výstava Starých pověstí českých potrvá i do příštího roku, tak se snad veřejnost v rámci doprovodného programu může těšit na květnové pokračování výletu na Říp, kdy budou k vidění zase jiné rostlinné i živočišné druhy.

22. ÚSTECKÉ KOLOKVIUM, TENTOKRÁT O ČESKÝCH POVĚSTECH

Jako součást doprovodného programu výstavy „Staré pověsti české“ se ve dnech 4.–5. 6. 2015 konalo v Muzeu města Ústí nad Labem odborné historické kolokvium „Přemysl Oráč se vrací domů aneb české pověsti“. Pořadatelky se na kolokviu vedle Archivu a Muzea města Ústí nad Labem podílely Společnost pro dějiny Němců v Čechách, Ústav slovansko-germánských studií FF UJEP a katedra bohemistiky PF UJEP. V celkem dvanácti referátech se jejich autoři věnovali nejčastěji soudobé reflexi mýtů a pověstí v populární kultuře, včetně například fám a mýtů kolem výbuchu chemičky na Mostecku v roce 1974. Samostatný regionální blok pak představovaly tři referáty věnované mýtickému Přemyslu Oráči a jeho Stadicím. Přednesené referáty budou zveřejněny tiskem během roku 2016. (Václav Houfek)



Zahájení kolokvia za účasti V. Houfka, M. Sekery, K. Maška a M. Krska (foto J. Preclík)

MEZINÁRODNÍ KONFERENCE MUZEUM A 2. SVĚTOVÁ VÁLKA

V rámci doprovodného programu výstavy „Tenkrát na severozápadě“, se v Muzeu města Ústí nad Labem konala ve dnech 1. a 2. října 2015 historická konference „Muzeum a 2. světová válka“. Konference byla spolupřátána



Záběr z přednášky J. Šacha „Herresmuseum Prag“ o válečném projektu německého vojenského muzea v Praze (foto J. Preclík)

s Katedrou historie Filozofické fakulty Univerzity Jana Evangelisty Purkyně v Ústí nad Labem a s Asociací muzeí a galerií České republiky. Ve dvaceti čtyřech přihlášených příspěvcích se jejich autorky a autoři věnovali především osudům muzeí, muzejních sbírek nebo významných muzejníků v letech 2. světové války nebo v letech bezprostředně poválečných. Druhým významným okruhem témat byla historie muzejní interpretace událostí 2. světové války v rámci činnosti vybraných muzejních institucí.

Zastoupeny byly osudy jak významných celozemských muzejních institucí (Národní muzeum, Moravské zemské muzeum, Slezské zemské muzeum), tak také muzeí specializovaných (Židovské muzeum, Vojenské historické muzeum v Praze nebo Kriminologické muzeum v Ostravě) a řady muzeí regionálních (Aš, Blovice, Bojkovice, Česká Lípa, Hradec Králové, Jindřichův Hradec, Liberec, Písek, a samozřejmě také Ústí nad Labem). Osudy pro ústecké muzeum partnerského vojenského muzea z ruského Borodina přiblížil účastníkům historik Dmitrij Tselorungo. Konference se stala významným příspěvkem k dějinám muzejnictví. (Václav Houfek)

JAK SE DĚLAJÍ RUINY

Pokus o naznačení dramatické atmosféry rozbombardovaného města přivedl ústecké muzejníky k myšlence simulovat rozvaliny, v něž se v roce 1945 proměnilo centrum Ústí nad Labem. Inspiraci si vzali od svých předchůdců. Ti v roce 1995 na výstavě k 50. výročí bombardování vytvořili uvnitř muzea malé suťoviště. V době 70. výročí konce války se však naskytla příležitost pro velkorysejší realizaci. Obchodní centrum Forum nabídlo prostor v podzemním vstupu do garáží, který do té doby zdobila nepříliš povedená a už notně zašlá imitace archeologických vykopávek. Muzejníci se rozhodli využít stávajícího stavu a přidáním dalšího materiálu vytvořit obří poutač na připravovanou výstavu k výročí události roku 1945. Úkol napodobit rozbombardované město vzali svědomitě s ohledem na fakt, že ho vytvářeli přímo v místě, které při bombardování utrpělo snad nejvíce. Opakovaně navštívili



Prostor v obchodním centru Forum s dokončenou muzejní instalací (foto J. Preclík)

sběrný dvůr ve Všebořicích a pečlivě na haldách vybírali stavební suť tak, aby v ní nebyla žádná rušivá složka z pozdější doby. A nebylo to vůbec jednoduché. Překvapivě je poměrně těžké nekontaminovat natěžený materiál kousky všudypřítomných plynosilikátových tvárníc, nebo oblíbených dlaždic z osmdesátých let napodobujících mramor. Nakonec navezli tři plné dodávky stavební sutě, odpadního dřeva, ale i části historického nábytku, dokonce v odpacích našli dobové fotografie a dokumenty, i takové detaily z historických domácností jako obraz či lustr. Všechn materiál zapadal svým původem nejpozději do roku 1945. Pak nastal proces aranžování, muzejníci zrekonstruovali kus dlažby, část střechy, provalenou stěnu do kuchyně s rozbitým nádobím – vše náležitě zahalené prachem ze zdemolovaných domů. Nakupující veřejnost sice z počátku nechápavě přihlížela, kam že ti podivní dělníci v montérkách nosí haldy smetí, ale výsledek přiměje většinu kolemjdoucích zastavit se a přečíst vysvětlující texty. Po instalaci v obchodním centru Forum pak muzejníci využili zkušenost a nabrané zásoby materiálu k vytvoření podobné scény přímo v prostorách muzea v rámci výstavy „Těnkrát na severozápadě“. (Martin Krsek)

K PŘEDNÁŠKOVÉMU CYKLU “JAN HUS A MARTIN LUTHER V INTERDISCIPLINÁRNÍCH SOUVISLOSTECH“

Od března do června 2015 proběhla první polovina přednáškového cyklu, zaměřeného na různé aspekty a důsledky působení obou reformátorů v evropském i regionálním kontextu. Návštěvníci se seznámili s podobami Jana Husa a Martina Luthera v zrcadle letákové publicistiky 16. a 17. století (Mgr. Jana Hubková, Ph.D.), s pohledem archeologie na všední den měšťanů doby husitské v severočeském i jihočeském Ústí (Bc. Martina Vodáková) i s filosofickým hodnocením obou osobností v díle Jana Amose Komenského (PhDr. Martin Steiner, FLÚ AV ČR). Pro návštěvníky byla přichystána také různá překvapení, např. mimořádná prohlídka vzácného výtisku kroniky Ulricha z Richenthalu o Kostnickém koncilu, zapůjčeného ze sbírek Archivu města Ústí n. L.

Neobyčejný zájem vzbudila červnová přednáška vysokoškolského pedagoga PhDr. Jana Hábla, Ph.D. (UJEP). Přinesla zamyšlení na téma „Jan Hus – kacír nebo hrdina“ a oživilo ji vystoupení pěveckého sboru Církve bratrské



Přednáška PhDr. Jana Hábla, Ph.D. „Mistr Jan Hus – kacíf nebo hrdina“ ze 24. 6. 2015
(foto J. Preclík)

z Ústí nad Labem. Jako doprovodný program k této přednášce vznikl i cyklus fotografií studentky Fakulty umění a designu UJEP v Ústí n. L. Kristýny Daňkové, který byl Husovou osobností a jeho odkazem inspirován. Pod názvem „Z oběti živa“ pak byl tento soubor po celý červenec vystaven v prostorách muzejní kavárny. Fotografie daly návštěvníkům příležitost k soukromému zamyšlení nad místem, smyslem a výsledkem obětavého jednání v životě jednotlivce i společnosti. Spolu s exponátem měsíce, zaměřeným na způsoby vyobrazení Jana Husa na různých artefaktech (medaile, knižní vazba, zvon, titulní list), dotvořila výstava Kristýny Daňkové atmosféru důstojného připomenutí osobnosti, která dodnes oslovuje, inspiruje a vybízí k sebereflexi.

Cyklus takto zaměřených přednášek pokračoval po prázdninách (od září do prosince 2015) vystoupením historika umění prof. Jana Royta, teologa prof. Ctirada Václava Pospíšila a historiček Mgr. Tání Šimkové a PhDr. Blanky Zilynské, Ph.D. O tom ale více až v dalším čísle časopisu...

(Jana Hubková)

AKCE MUZEA V DUCHU STARÝCH POVĚSTÍ ČESKÝCH

Přemysl obětoval ve Stadicích pivo „Oráč“ (13. 5. 2015)

Oběť pohanským bohům přinesl legendární Přemysl Oráč na svém tzv. Královském poli ve Stadicích, aby zajistil zdárný průběh zrání nového jubilejního piva, společného produktu ústeckého minipivovaru Na Rychtě a Muzea města Ústí nad Labem. Obřad se odehrál přesně v den a hodinu, kdy roku 722 dle letopisce Hájka na toto místo dorazilo z Vyšehradu poselstvo kněžny Libuše pro nového knížete. Akce avizovala výpravnou výstavu Staré pověsti české, která byla zahájena 28. 5. 2015. Jubilejní pivo neslo jméno Oráč a jeho specifikem byla lískooříšková příchut'. Připomnělo tak živou stopu povolání stadického sedláka Přemysla na knížecí stolec, při kterém zabol do země lískový proutek na pohánění tažných volů, známý jako otka. Z něho pak vyrostl strom, jehož odnože plodí lískové oříšky ve Stadicích dodnes. Pivo se poprvé točilo 23. května na V. ročníku ústeckého pivního jarmarku a pak 29. května v ústeckém muzeu u příležitosti noci muzeí, která letos měla tematiku Starých pověstí českých. (red)



Oběť pohanským bohům ve Stadicích (foto J. Preclík)

Muzejní noc v duchu Starých pověstí českých (29. 5. 2015)



Celovečerní program byl doplněn o slavnostní příjezd postav Starých pověstí českých speciální limuzínou do atria muzea v 19.00 a 21.00 hod. (foto J. Preclík)





Muzejníci v kostýmech po slavnostním příjezdu (foto J. Preclík)



Ukázky tradičních řemesel raného středověku ve venkovním atriu muzea (foto J. Preclík)



V Císařském sále proběhlo vystoupení houslistky Kláry Sasové (18.15 a 22.00 hod.), čtení Starých pověstí českých (herec Jiří Maryško, 20.00 hod.) a průběžně celý večer byly komentované prohlídky ve výstavách, včetně živých obrazů :-)



EXPONÁTY MĚSÍCE



Exponáty měsíce v období květen až říjen 2015:

květen	Historické fotografie muzejní budovy z našich sbírek
červen	Pravěká zvířata ze Stadic a okolí
červenec	Odlitek zvonu (z 16. stol.) s reliéfem M. Jana Husa z kostela Nanebevzetí Panny Marie v Ústí nad Labem a přehlídka Husových podob z tisků a knižních vazeb
srpen	Obraz hradu Vrabince od Augusta Otty a další stopy jeho výtvarné činnosti
září	Hořcovité na Ústecku – minulost a současnost
říjen	Zápřednice jedovatá

Na první straně obálky:

Část šicího stroje z Liboucheckého pokladu (foto J. Preclík)

Na druhé a třetí straně obálky:

Vybrané předměty z Liboucheckého pokladu (foto J. Preclík)

Na čtvrté straně obálky:

Lýže, které byly součástí Liboucheckého pokladu (foto J. Preclík)

**PŘÍSPĚVKY K ÚSTECKÉ VLASTIVĚDĚ
číslo 12**

Vydalo © Muzeum města Ústí nad Labem
2015

Tisk: Jiří Bartoš – SLON, spol. s r. o., Ústí nad Labem

Náklad: 500 výtisků

Redakce, grafická úprava a sazba: RNDr. Zuzana Vařilová, Ph.D.

Jazyková redakce: Ivana Bublíková

Redakční rada: Mgr. Václav Beran, Mgr. Václav Houfek, Helena Houfková,

Mgr. Martin Krsek, Mgr. Eliška Wiesnerová

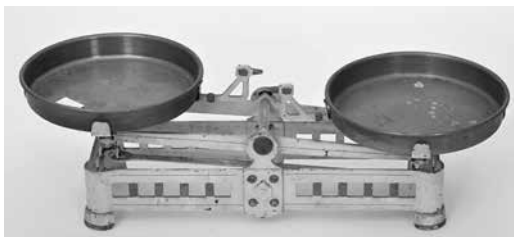
Adresa redakce: Muzeum města Ústí nad Labem, Masarykova 1000/3, 400 01

Ústí nad Labem, telefon: 475 210 937, web: www.muzeumusti.cz

Evidenční číslo MK ČR E 10794



ISSN 1213-1873





Vydalo Muzeum města Ústí nad Labem v roce 2015

ISSN 1213-1873

www.muzeumusti.cz